

# BF1000

**MACHINE À BULLES DE FUMÉE 1000W**  
*1000W SMOKE BUBBLE MACHINE*

**algam**  
*Lighting*

 Français.....3

 Anglais.....11

 Español.....19

 Deutsch.....27

 Italiano.....35



<b>CONSIGNES DE SÉCURITÉ IMPORTANTES</b> .....	<b>4</b>
INSTALLATION	
PILES	
RISQUE DE CHUTE	
UTILISATION	
<b>CONSIGNES DE SÉCURITÉ IMPORTANTES</b> .....	<b>6</b>
MAINTENANCE / ENTRETIEN	
<b>INSTALLATION &amp; MISE EN SERVICE</b> .....	<b>6</b>
<b>ACCROCHE</b> .....	<b>7</b>
<b>PRÉSENTATION DE LA BF1000</b> .....	<b>8</b>
<b>FONCTIONS</b> .....	<b>8</b>
FONCTIONS DES BOUTONS	
FONCTIONS DE L'INTERFACE PRINCIPALE	
VOYANTS LUMINEUX DU PANNEAU	
<b>DESCRIPTIONS DES PAGES</b> .....	<b>9</b>
PAGE D'ACCUEIL : ALGAM LIGHTING	
<b>TÉLÉCOMMANDE</b> .....	<b>9</b>
<b>TABLE DE CANAUX DMX512</b> .....	<b>10</b>
<b>CARACTÉRISTIQUES TECHNIQUES</b> .....	<b>10</b>



Merci d'avoir choisi l'un de nos appareils Algam Lighting. Veuillez lire attentivement ce manuel d'utilisation et suivre les instructions pour éviter tout risque d'endommagement de l'appareil dû à une mauvaise manipulation. Conservez ce guide de l'utilisateur pour référence ultérieure.

## CONSIGNES DE SÉCURITÉ IMPORTANTES

Les symboles illustrés ci-dessous sont des symboles acceptés internationalement pour avertir des dangers potentiels relatifs à l'utilisation d'appareils électriques. Si l'un de ces symboles est présent sur votre appareil, veuillez prendre connaissance des consignes ci-dessous :



### ATTENTION !

Avant d'utiliser votre matériel, nous vous recommandons de lire l'ensemble des instructions de ce manuel.



### DANGER !

Tension dangereuse, risque de chocs électriques. Ne pas ouvrir le produit. Pour réduire le risque de choc électrique ne pas exposer cet équipement à la pluie ou à l'humidité.



### DANGER !

Risque pour la sécurité. Cet appareil présente des risques importants de blessures. Suivre les consignes de sécurité.

### PILES

Ce produit contient des piles alcalines. **TENIR HORS DE PORTÉE DES ENFANTS.**

### UTILISATION

- Toujours choisir la taille et le type corrects de piles les mieux adaptés à l'utilisation prévue. Respecter les indications présentes sur l'appareil.
- Toujours insérer les piles correctement, en prêtant attention aux polarités (+ et -) marquées sur la pile et le matériel.
- Remplacer toutes les piles d'un ensemble en même temps.
- Ne pas court-circuiter les piles.
- Ne pas charger les piles.
- Ne pas forcer la décharge des piles.
- Stocker les piles dans des lieux bien aérés, au sec et à température modérée.



### RISQUE DE CHUTE

Ce produit utilise et disperse de l'eau savonneuse, vérifier régulièrement que le sol et les surfaces ne deviennent pas glissantes. Nettoyer régulièrement le sol afin d'éviter toute chute. Toute fuite du réservoir ou déversement accidentel doit immédiatement être nettoyé à l'eau claire

### INSTALLATION

- Déballez et vérifiez soigneusement qu'il n'y a pas de dégâts de transport avant d'utiliser l'appareil. Ne mettez jamais un appareil endommagé en service.
- Cet appareil doit être installé avec des crochets solides et de dimension adéquate au poids supporté. L'appareil doit être vissé aux crochets et serré convenablement afin d'éviter toute chute due aux vibrations. Vérifier également que la structure (ou point d'accroche) peut supporter au moins 10X le poids de l'appareil accroché. L'appareil doit être installé par une personne qualifiée et doit être placé hors de portée du public. Il est nécessaire d'utiliser un système d'accroche secondaire (élingue de sécurité) homologué pour le poids de l'appareil.
- Cet appareil est destiné à une utilisation en intérieur uniquement. Utilisez-le uniquement dans un endroit sec. Exposer l'appareil à la pluie ou à l'humidité risquerait de provoquer un choc électrique ou un incendie.

- Ne placez pas l'appareil, les enceintes ou tout autre objet sur le cordon d'alimentation et assurez-vous qu'il ne soit pas pincé.
- Pour une protection adaptée contre les électrisations, l'appareil doit être raccordé à la terre (masse). Le circuit électrique d'alimentation doit être équipé d'un fusible ou d'un disjoncteur, et d'un dispositif de protection différentiel.
- Avis concernant la déconnexion de l'alimentation : Pour débrancher le périphérique de la source d'alimentation, la fiche d'alimentation doit être débranchée de la prise de courant. Pour cette raison, l'appareil doit être placé dans une position permettant un accès constant et sans obstruction à la prise de courant. Ainsi, en cas d'urgence, vous pouvez débrancher immédiatement la fiche d'alimentation.
- L'unité ne doit être installée que dans un endroit bien ventilé. Assurez-vous qu'aucune fente de ventilation n'est obstruée. Afin de garantir une ventilation adéquate, laissez un espace d'air libre d'au moins 20 cm autour des côtés et du dessus de l'appareil.
- Pour réduire le risque d'étranglement, le câblage souple raccordé à ce luminaire doit être fixé efficacement au mur si le câblage se situe dans le volume d'accessibilité au toucher.

## UTILISATION

- Cet appareil ne doit pas être utilisé par des personnes (y compris des enfants) ayant des capacités physiques, physiologiques ou intellectuelles limitées ou par un manque d'expérience et / ou de connaissances, à moins d'être surveillés par une personne responsable de leur sécurité ou de recevoir des instructions de cette personne en ce qui concerne le fonctionnement de l'appareil. Ne laissez jamais cet appareil en marche sans surveillance.
- En cas de problèmes de fonctionnement, arrêtez immédiatement d'utiliser l'appareil. Ne pas essayer de le réparer soi-même. Contactez votre revendeur ou faites appel à un réparateur spécialisé et agréé. Il n'y a aucune pièce remplaçable par l'utilisateur.
- NE JAMAIS utiliser l'appareil dans les conditions suivantes :
  - > Dans des endroits soumis à des vibrations ou des bosses,
  - > Dans des endroits où la température ambiante (ta) est supérieure à 45 ° C ou inférieure à 2 ° C.
  - > Dans les endroits exposés à une sécheresse excessive ou à une humidité excessive (conditions idéales : entre 35% et 80%).
- N'utilisez jamais l'appareil à proximité de flammes, de matières inflammables, explosives ou de surfaces chaudes. Sinon, vous courez le risque de provoquer un incendie. L'extérieur de l'appareil peut devenir très chaud. Il est important d'éviter tout contact avec l'appareil en fonctionnement et au moins 10 minutes après son utilisation.
- Il est important d'utiliser le câble d'alimentation secteur fourni (câble avec terre). Avant de mettre en marche, assurez-vous que la tension et la fréquence de l'alimentation correspondent aux exigences de l'alimentation de l'appareil, comme indiqué dans ce manuel.
- Ne jamais couper ou manipuler le cordon d'alimentation ou la fiche. Si un cordon d'alimentation est fourni avec un fil de terre, cela est obligatoire pour garantir un fonctionnement en toute sécurité ! Risque de choc électrique mortel !
- Tenez toujours le cordon d'alimentation par la fiche. Ne tirez pas sur le cordon lui-même et ne touchez jamais le cordon d'alimentation avec les mains mouillées car cela pourrait provoquer un court-circuit ou un choc électrique.
- Ne pas brancher cet appareil sur un bloc de puissance variable type « Dimmer pack ».
- NE laissez PAS de liquides ou d'objets pénétrer dans l'appareil. En cas de déversement de liquide sur l'appareil, DÉBRANCHER immédiatement l'alimentation électrique de l'appareil et contacter le service après-vente.
- Vous devez vous assurer que le cordon d'alimentation ne soit jamais mouillé pendant le fonctionnement. Avant un orage et / ou un orage avec un risque de foudre, débranchez l'appareil du secteur.
- Vous ne devez en aucun cas ouvrir le boîtier de l'appareil. Si vous le faites, votre sécurité ne sera pas assurée. Il n'y a aucune composante opérationnelle à l'intérieur, seulement des tensions dangereuses qui peuvent vous donner un choc mortel !
- Ne jamais faire fonctionner le produit avec un réservoir de liquide vide, risque de surchauffe. Vérifier régulièrement le niveau de liquide dans l'appareil.
- Attention, risque de chute ! Les machines à fumée peuvent produire de la condensation qui rend le sol et les surfaces glissantes. Ne pas orienter la buse directement vers le sol. En cas de dépôt nettoyer régulièrement le sol et les surfaces pour éviter tout glissement.
- Lors de l'utilisation, maintenir une visibilité adéquate en dessous de 2m de hauteur en présence de public.
- Le brouillard ou la fumée peuvent déclencher les systèmes de détection incendie.
- La machine n'est utilisable qu'avec des liquides spécifiques pour machine à fumée ou brouillard artificiels. Ne pas utiliser de produits non agréés pour ce type de machine. Ne pas utiliser de produit inflammable.
- Ne pas produire de brouillard dans des zones mal ventilées. Ne pas exposer des personnes souffrant de troubles respiratoires (allergies, asthme...) à la fumée artificielle.

## MAINTENANCE / ENTRETIEN

- N'essayez jamais de démonter, réparer ou modifier l'appareil par vous-même. Sinon, la garantie devient nulle. Les réparations effectuées par des personnes non qualifiées peuvent entraîner des dommages ou un dysfonctionnement. Veuillez contacter le centre d'assistance technique agréé le plus proche. La source lumineuse contenue dans ce luminaire ne doit être remplacée que par le fabricant ou son agent de maintenance ou une personne de qualification équivalente.
- Déconnectez l'appareil du secteur avant tout entretien ou maintenance.
- Si le câble d'alimentation est endommagé, il doit être remplacé par un câble ou un ensemble spécial disponibles auprès du fabricant ou de son service après-vente.
- Ne plongez jamais l'appareil dans de l'eau ou dans tout autre liquide. Essuyez-le uniquement avec un chiffon légèrement humide.
- ATTENTION : Utiliser un fusible de rechange de même type et calibre.
- Les lampes doivent être remplacées si elles ont été endommagées ou déformées par la chaleur.

## INSTALLATION & MISE EN SERVICE

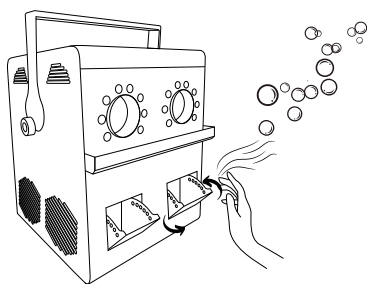
### 1 • Mise en service de l'appareil

- > Débranchez l'appareil.
- > Choisissez un emplacement de telle sorte que les réservoirs soient faciles à remplir.

**2 • Ajouter du LIQUIDE À FUMÉE :** Dévissez les deux vis maintenant le récipient, puis retirez-le avec précaution. Dévissez ensuite le bouchon et versez le liquide à fumée dans le récipient, en veillant à le verser uniquement dans la zone prévue à cet effet.

**3 • Ajouter du LIQUIDE À BULLES :** Dévissez les deux vis maintenant le récipient, puis retirez-le avec précaution. Dévissez ensuite le bouchon et versez le liquide à bulles dans le récipient, en veillant à le verser uniquement dans la zone prévue à cet effet.

**4 •** Branchez le cordon d'alimentation à la machine, puis reliez la machine à bulles au secteur. Enfin, mettez la machine sous tension.



**5 •** Pour ajuster la direction des bulles, repérez les régulateurs sur la machine. Tournez-les ou déplacez-les pour définir l'angle de projection souhaité. Cela vous permettra d'orienter les bulles selon votre préférence.

**6 •** Après utilisation, éteignez l'appareil et débranchez-le. Rincez les réservoirs de liquides à l'eau propre et videz-les également.



**UTILISER UNIQUEMENT LES LIQUIDES ALGAM LIGHTING.**

**DÉBRANCHER L'APPAREIL AVANT REMPLISSAGE.**

**NE JAMAIS UTILISER L'APPAREIL SANS LIQUIDE.**

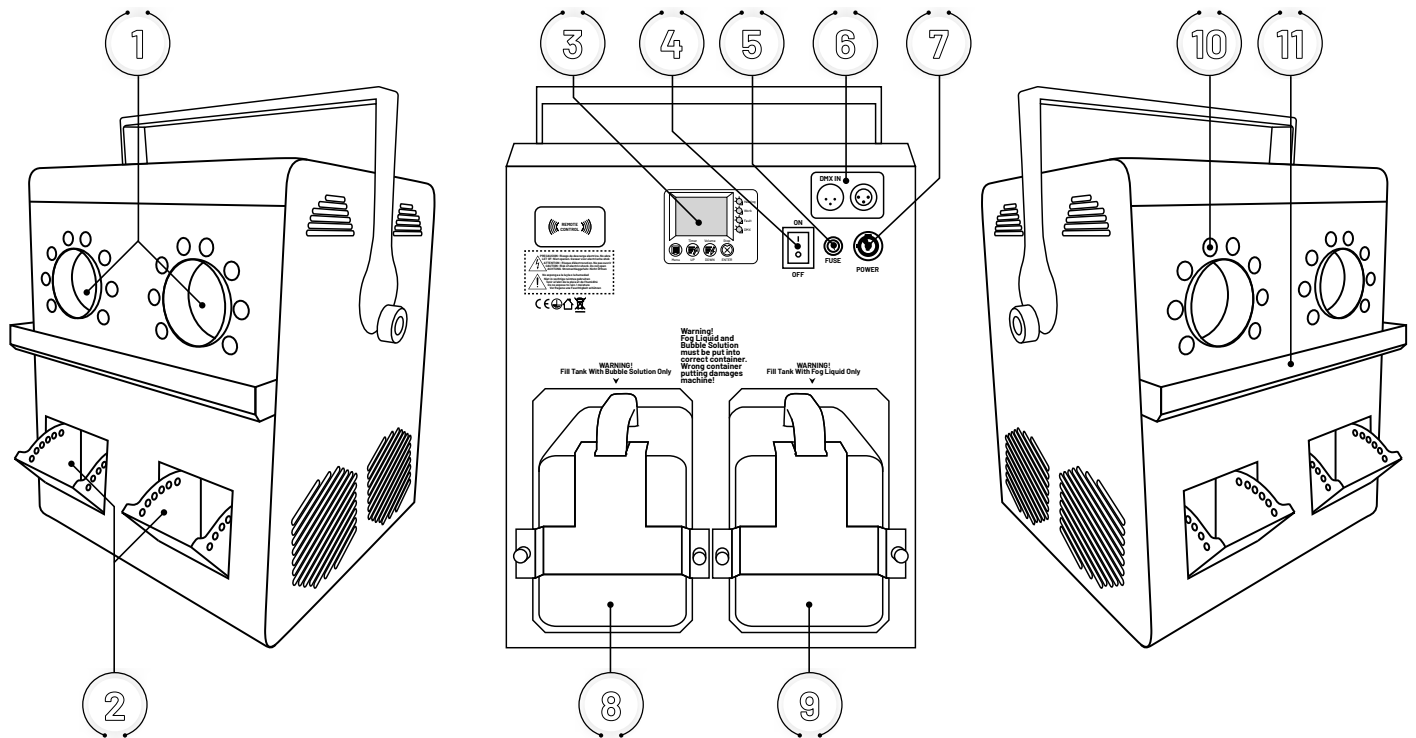
**LE LIQUIDE À BULLES ET LE LIQUIDE À FUMÉE DOIVENT ÊTRE PLACÉS DANS LEURS ZONES RESPECTIVES.**

**NE PAS RESPECTER CETTE CONSIGNE POURRAIT ENDOMMAGER LA MACHINE ET LA RENDRE INUTILISABLE.**

## ACCROCHE

L'appareil doit être installé par une personne qualifiée et doit être placée hors de portée du public. Cet appareil **ALGAM LIGHTING** doit être installé avec des crochets solides et de dimensions adéquate au poids supporté. L'appareil doit être vissé aux crochets et serré convenablement. L'accroche de l'appareil doit être sécurisé par une élingue de sécurité. La structure doit pouvoir supporter au moins 10 fois le poids de l'appareil accroché.

# PRÉSENTATION DE LA BF1000



- |    |                                       |
|----|---------------------------------------|
| 1  | Buses de bulles / fumée dans la bulle |
| 2  | Buses de soufflerie                   |
| 3  | Écran de contrôle                     |
| 4  | Bouton marche/arrêt                   |
| 5  | Fusible                               |
| 6  | Entrée et sortie DMX (XLR 3 broches)  |
| 7  | Entrée alimentation (Power Twist)     |
| 8  | Réservoir de liquide à bulles         |
| 9  | Réservoir de liquide à fumée          |
| 10 | LED RGB d'éclairage                   |
| 11 | Bac de récupération                   |



## REPLACEMENT DU FUSIBLE

Débranchez d'abord l'alimentation principale, puis retirez le porte-fusible de la prise d'alimentation pour faire apparaître le fusible. Remplacez le fusible par un neuf de calibre correct, comme indiqué sur le produit. Remettez le couvercle du porte-fusible en place.

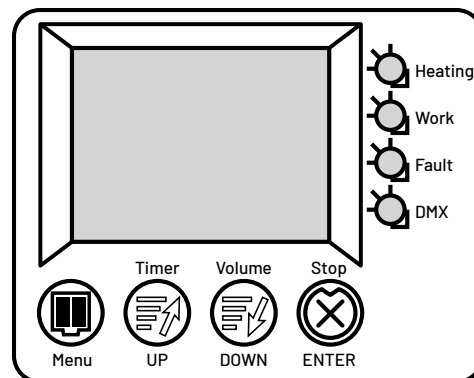
# FONCTIONS

## FONCTIONS DES BOUTONS

Bouton	Fonctions
<i>MENU</i>	Chaque pression fait défiler vers la page suivante
<i>UP</i> (haut)	Appuyer pour accéder au mode temporisé et quantifié, ou pour augmenter la valeur de 1 sur la page en cours.
<i>DOWN</i> (bas)	Appuyer pour accéder au mode de sortie de fumée directe, ou pour diminuer la valeur de 1 sur la page en cours.
<i>ENTER</i> (entrée)	Appuyer pour quitter le mode temporisé et quantifié ou le mode de sortie de fumée directe, et revenir immédiatement à la page d'accueil.

## FONCTIONS DE L'INTERFACE PRINCIPALE

Bouton	Fonctions
<i>UP</i> (haut)	Appuyer sur pour activer le mode temporisé et quantifié
<i>DOWN</i> (bas)	Appuyer pour activer le mode de sortie de fumée directe
<i>ENTER</i> (entrée)	Appuyer pour arrêter immédiatement l'opération et revenir à la page d'accueil



## VOYANTS LUMINEUX DU PANNEAU

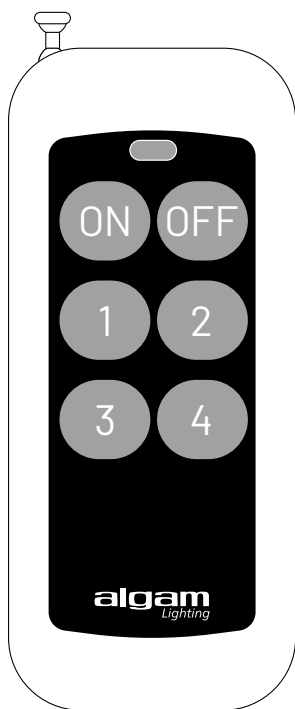
Couleur	État	Fonction
Rouge	Éteint	Préchauffage terminé.
	Allumé	Préchauffage en cours.
Vert	Éteint	Appareil en mode veille.
	Allumé	Appareil en fonctionnement
Jaune	Éteint	Température normale.
	Allumé	Température anormale.
Bleu	Éteint	Aucun signal DMX détecté
	Allumé	Signal DMX reçu

# DESCRIPTIONS DES PAGES

## PAGE D'ACCUEIL : ALGAM LIGHTING

- **Réglage de l'adresse DMX512** : DMX Addr (1-512)
- **Volume de fumée** : Volume (1-100)
- **Vitesse du ventilateur** : Fan Speed (1-100)
- **Sortie de bulles** : Bubble Set (0-100)
- **Intervalle du minuteur (en secondes)** : Interval (5-200s)
- **Durée de sortie continue (en secondes)** : Duration (5-200s)
- **Sélection d'effet lumineux** : Color Set (0-9)

# TÉLÉCOMMANDE



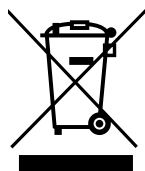
- **ON** : Mise sous tension
- **OFF** : Arrêt complet
- **Bouton 1 (Fumée)** :
  - Première pression : sortie à 40 %
  - Deuxième pression : sortie à 90 %
  - Troisième pression : arrêt
- **Bouton 2 (Bulles)** :
  - Appuyer une fois pour activer
  - Appuyer à nouveau pour désactiver
- **Bouton 3 (Ventilateur)** :
  - Première pression : 30 %
  - Deuxième pression : 80 %
  - Troisième pression : arrêt
- **Bouton 4 (Éclairage LED)** :
  - Options : R, G, B, R+G, R+B, G+B, R+G+B, changement de couleurs, fondu progressif

## TABLE DE CANAUX DMX512

Canal	Valeur	Fonction
1 (Fumée)	0-5	Arrêt
	6-255	Augmentation progressive du débit de fumée
2 (Bulles)	0-5	Arrêt
	6-255	Augmentation progressive du débit de bulles
3 (Ventilateur / Hauteur des bulles)	0-5	Arrêt
	6-255	Augmentation progressive de la vitesse du ventilateur et de la hauteur des bulles
4 (Mode couleurs)	0-5	Arrêt
	6-130	Changement de 7 couleurs
	131-255	Transition douce entre 7 couleurs
5 (Vitesse de transition)	0-255	Augmentation progressive de la vitesse du changement de couleur
6 (Stroboscope)	0-5	Arrêt
	6-255	Augmentation progressive de la fréquence
7 (Rouge)	0-5	Éteint
	6-255	Augmentation progressive de la luminosité rouge
8 (Vert)	0-5	Éteint
	6-255	Augmentation progressive de la luminosité verte
9 (Bleu)	0-5	Éteint
	6-255	Augmentation progressive de la luminosité bleue

# CARACTÉRISTIQUES TECHNIQUES

Nom du produit	Machine à fumée et bulles LED double effet
Tension d'alimentation	AC 220-240 V, 50/60 Hz
Fusible de protection	8 A / 250 V
Puissance totale	1200 W
Puissance LED	6 W x 16
Couleurs LED	Rouge, Vert, Bleu
Temps de préchauffage	Env. 3 minutes
Débit maximal de fumée	Environ 110m <sup>3</sup> /min
Hauteur maximale de projection	Env. 3-4 m
Distance maximale de projection	Env. 3-5 m
Modes de contrôle	Panneau, télécommande, DMX
Canaux DMX	9
Capacité du réservoir de bulles	3 L x 1
Capacité du réservoir de liquide à fumée	3 L x 1
Poids net	14,8 kg
Dimensions du produit	390 x 500 x 400 mm



Applicable dans l'Union Européenne et les autres pays européens pratiquant le tri des déchets. La présence de ce symbole sur le produit ou sur la documentation correspondante indique qu'en fin de vie, le produit ne doit pas être jeté avec les déchets normaux, afin d'éviter tout dommage à l'environnement ou aux personnes consécutives à une élimination non contrôlée des déchets.

Séparez-le des autres types de déchets et recyclez-le, afin de promouvoir la réutilisation durable des ressources naturelles. Nous conseillons aux utilisateurs non professionnels de contacter le revendeur chez qui ils ont acheté le produit, ou un représentant gouvernemental local, pour plus de détails sur le lieu de collecte et la façon de recycler cet appareil dans le meilleur respect de l'environnement possible..

Nous invitons les utilisateurs professionnels à contacter leur fournisseur et à vérifier les termes et conditions de leur contrat d'achat.



Ce produit Algam Lighting est conforme aux certifications européennes en vigueur ainsi qu'aux directives européennes suivantes :

RED Directive 2024/53/EU

RoHS 2 Directive 2011/65/EU

La DECLARATION UE DE CONFORMITE est disponible sur demande à l'adresse suivante : [contact@algam.net](mailto:contact@algam.net)

<b>SAFETY INSTRUCTIONS</b> .....	<b>12</b>
INSTALLATION	
CELL BATTERIES	
USAGE	
RISQUE DE CHUTE	
USAGE	
MAINTENANCE / SERVICE	
<b>OPERATION INSTRUCTIONS</b> .....	<b>14</b>
<b>RIGGING</b> .....	<b>14</b>
<b>INTRODUCTION TO THE BF1000</b> .....	<b>15</b>
<b>FUNCTIONS</b> .....	<b>16</b>
BUTTON FUNCTIONS	
MAIN INTERFACE FUNCTIONS	
PANEL INDICATOR LIGHTS	
<b>PAGE DESCRIPTIONS</b> .....	<b>16</b>
HOME PAGE: ALGAM LIGHTING	
<b>REMOTE CONTROL FUNCTIONS</b> .....	<b>17</b>
<b>DMX512 CHANNEL MAPPING</b> .....	<b>17</b>
<b>TECHNICAL SPECIFICATIONS</b> .....	<b>18</b>



Thank you for choosing one of our Algam Lighting products. Please read this user's manual carefully and follow the instructions to avoid danger or damage to the unit due to mishandling. Keep this user's guide for future reference.

## SAFETY INSTRUCTIONS

The symbols shown below are internationally accepted symbols to warn of potential hazards related to the use of electrical dangers associated with the use of electrical equipment. If any of these symbols are present on your device, please read the following instructions:



### ATTENTION !

Before using your equipment, we recommend that you read all the instructions in this manual.



### DANGER !

Hazardous voltage, risk of electric shock. Do not open the product. To reduce the risk of electric shock do not expose this equipment to rain or moisture.



### DANGER !

Safety hazard. This appliance presents a significant risk of injury. Follow the safety instructions.

### CELL BATTERIES

This product contains alkaline batteries. KEEP OUT OF REACH OF CHILDREN.

### USAGE

- Always select the correct battery size and type for the intended use. Follow the instructions on the device
- Always insert batteries correctly, paying polarities (+ and -) marked on the battery and the equipment.
- Replace all batteries in a set at the same time.
- Do not short-circuit batteries.
- Do not force discharge.
- Store batteries in a well-ventilated, dry place at a moderate temperature.



### FALL RISK

This product uses and disperses soapy water. Regularly check that the floor and surfaces do not become slippery. Clean the floor regularly to prevent any falls. Any leakage from the tank or accidental spillage must be immediately cleaned with clear water.

### INSTALLATION

- Unpack and check carefully for transport damage before using the product. Never put a damaged product into operation.
- This product must be installed with strong hooks of adequate size for the weight carried. The product must be screwed to the hooks and tightened properly to prevent it from falling due to vibrations. Also check that the structure (or hanging point) can support at least 10X the weight of the hanging unit. The device must be installed by a qualified person and must be placed out of reach of the public. It is necessary to use a secondary hanging system (safety sling) approved for the weight of the device.
- This unit is intended for indoor use only. Exposing the unit to rain or moisture may result in electric shock or fire.
- Do not place the unit, speakers or any other object on top of the power cord and make sure it is not pinched.
- For proper protection against electric shock, the unit must be connected to earth (ground). The electrical supply circuit must be equipped with a fuse or circuit breaker and a differential protection device.

- Power Disconnection Notice: To disconnect the device from the power source, the power plug must be removed from the power outlet. For this reason, the device must be placed in a position that allows constant, unobstructed access to the power outlet. This way, in case of an emergency, you can disconnect the power plug immediately.
- The unit should only be installed in a well ventilated area. Make sure that no ventilation slots are blocked. To ensure adequate ventilation, leave at least 20 cm of free air space around the sides and top of the unit.
- To reduce the risk of strangulation the flexible wiring connected to this luminaire shall be effectively fixed to the wall if the wiring is within arm's reach.

## USAGE

- This appliance must not be used by persons (including children) with limited physical, physiological or mental capabilities or lack of experience and/or knowledge, unless they are supervised by a person responsible for their safety or are instructed by that person in the operation of the appliance.
- Never leave this equipment unattended.
- If you experience any problems with the unit, stop using it immediately. Do not attempt to repair it yourself. Contact your dealer or an authorized service center. There are no user replaceable parts.
- NEVER use the unit under the following conditions:
  - > In areas subject to vibration or bumps,
  - > In places where the ambient temperature is above 45 °C or below 2 °C.
  - > In areas exposed to excessive dryness or humidity (ideal conditions: between 35% and 80%).
- Never use the unit near flames, flammable or explosive materials or hot surfaces. Doing so may cause a fire.
- The exterior of the unit can become very hot. It is important to avoid contact with the unit during operation and for at least 10 minutes after use.
- It is important to use the supplied power cable (grounded cable).
- Before turning on the power, make sure that the voltage and frequency of the power supply match the power requirements of the unit, as described in this manual.
- Never cut or tamper with the power cord or plug. If a power cord is provided with a ground wire, it is required for safe operation! Risk of fatal electric shock!
- Always hold the power cord by the plug. Do not pull on the cord itself and never touch the power cord with wet hands as this may cause a short circuit or electric shock.
- Do not connect this device to a dimmer pack
- DO NOT allow liquids or objects to enter the unit. If liquid is spilled on the unit, immediately UNPLUG the power supply to the unit and contact customer service.
- You must ensure that the power cord never gets wet during operation. Before a thunderstorm and/or a lightning storm, unplug the unit from the mains.
- Under no circumstances should you open the housing of the device. If you do, your safety will not be assured. There are no operational components inside, only dangerous voltages that can give you a fatal shock!
- Never operate the product with an empty fluid reservoir, as overheating may occur. Check the fluid level in the unit regularly.
- Caution, risk of falling! Fog machines can produce condensation that makes floors and surfaces slippery. Do not point the nozzle directly at the floor. In the event of a deposit, clean the floor and surfaces regularly to prevent slipping.
- The machine may only be used with liquids specifically designed for fogging machines. Do not use products not approved for this type of machine. Do not use flammable products.
- Do not produce fog in poorly ventilated areas. Do not expose people with respiratory problems (allergies, asthma, etc.) to artificial smoke.
- When using, maintain adequate visibility below a height of 2m in the presence of the public.
- Fog or smoke can trigger fire detection systems.

## MAINTENANCE / SERVICE

- Never attempt to disassemble, repair or modify the unit yourself. Otherwise, the warranty becomes void. Repairs by unqualified persons may result in damage or malfunction. Please contact the nearest authorized service center. The light source contained in this fixture should only be replaced by the manufacturer or its service agent or a person of equivalent qualification.
- Disconnect the unit from the mains before servicing.
- Disconnect power before adding fluid. Do not operate without fluid. Use only ALGAM LIGHTING fluid.
- If the supply cord is damaged, it must be replaced by a special cord or assembly available from the manufacturer or its service agent.
- Never immerse the unit in water or any other liquid. Wipe only with a slightly damp cloth.
- CAUTION : To reduce the risk of fire replace fuse with same type and rating.
- The lamp should be replaced if it has been damaged or deformed by heat.

## OPERATION INSTRUCTIONS

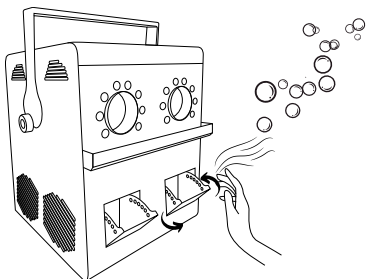
### 1 • Starting Up the Device

- > Disconnect the device from the power source.
- > Select a location that allows easy access to the tanks for refilling.

**2 • Adding FOG FLUID:** Unscrew the two screws securing the container, then carefully remove it. Next, unscrew the cap and pour the fog fluid into the container, ensuring that it is only poured into the designated area.

**3 • Adding BUBBLE FLUID :** Unscrew the two screws securing the container, then carefully remove it. Next, unscrew the cap and pour the bubble fluid into the container, ensuring that it is only poured into the designated area.

**4 •** Plug the power cord into the machine, then connect the bubble machine to the mains. Finally, turn on the machine.



**5 •** Adjusting the Bubble Direction : locate the adjustment controls on the machine. Turn or move them to set the desired projection angle. This will allow you to direct the bubbles according to your preference.

**6 •** After Use, turn off the device and unplug it. Rinse the fluid tanks with clean water and empty them completely.



**USE ONLY ALGAM LIGHTING FLUIDS. DISCONNECT THE DEVICE BEFORE REFILLING.**

**NEVER OPERATE THE MACHINE WITHOUT FLUID.**

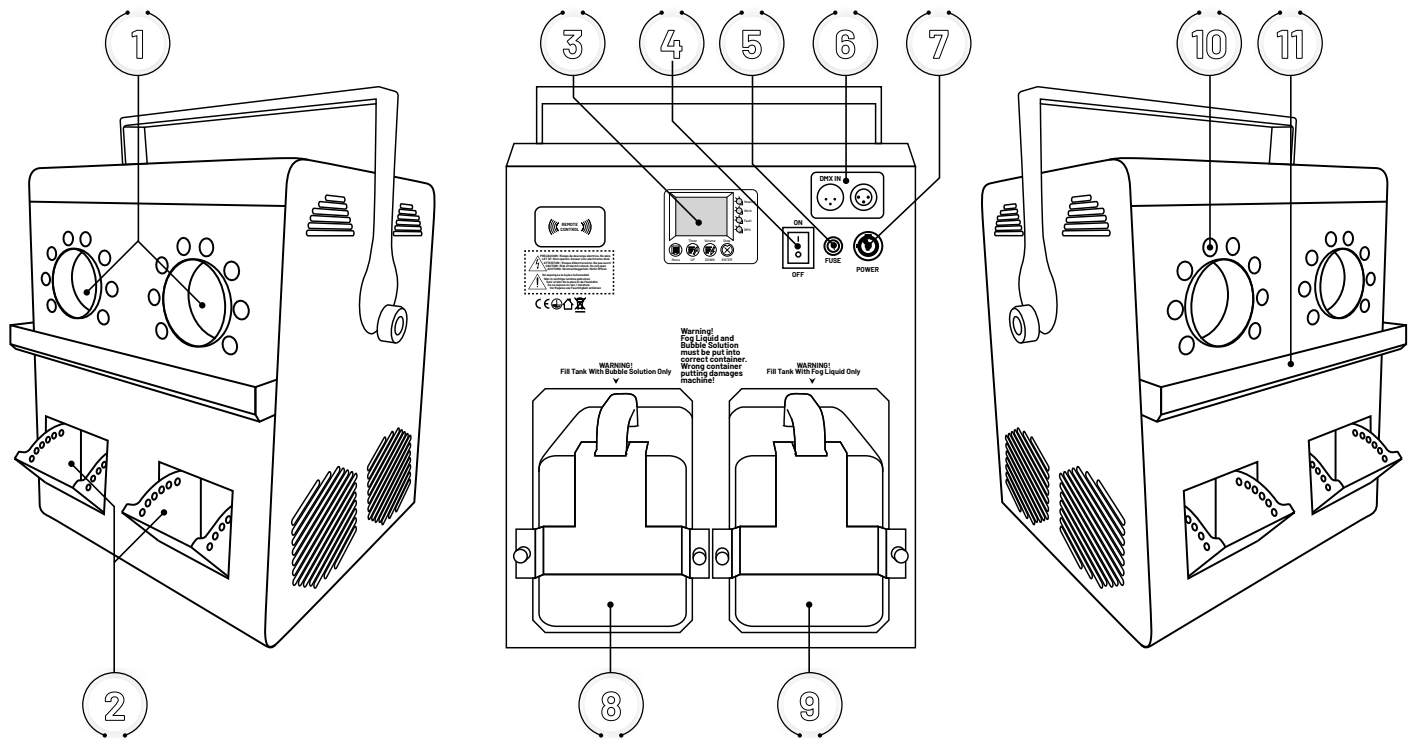
**THE BUBBLE FLUID AND FOG FLUID MUST BE PLACED IN THEIR RESPECTIVE COMPARTMENTS.**

**FAILURE TO COMPLY WITH THIS INSTRUCTION MAY DAMAGE THE MACHINE AND RENDER IT INOPERATIVE.**

## RIGGING

Attention! The installation must be carried out by qualified service personal only. Improper installation can result in serious injuries and /or damage to property. Overhead rigging required extensive experience! Working load limits should be respected, Certified installation materials should be used, the installed device should be inspected regularly for safety.

# INTRODUCTION TO THE BF1000



- |    |  |
|----|--|
| 1  | Bubble/smoke nozzles inside the bubble |
| 2  | Blower nozzles                         |
| 3  | Control screen                         |
| 4  | Power on/off button                    |
| 5  | Fuse                                   |
| 6  | DMX input and output (3-pin XLR)       |
| 7  | Power input (Power Twist)              |
| 8  | Bubble liquid tank                     |
| 9  | Smoke liquid tank                      |
| 10 | RGB LED lighting                       |
| 11 | Recovery tray                          |



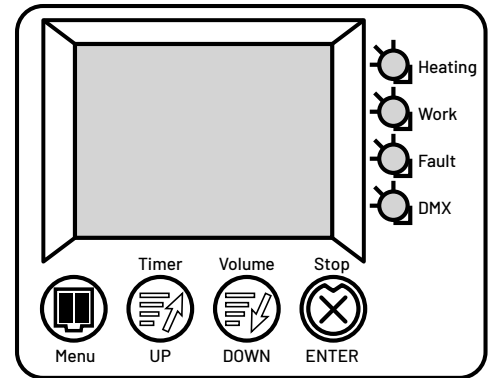
## FUSE REPLACEMENT

First, disconnect the main power supply. Then, remove the fuse holder from the power socket to access the fuse. Replace the fuse with a new one of the correct rating, as specified on the product. Reinstall the fuse holder cover.

# FUNCTIONS

## BUTTON FUNCTIONS

Button	Functions
<i>MENU</i>	Each press navigates to the next page.
<i>UP</i>	Press to enter the Timed & Metered Mode, or to increment the value by 1 on the current page.
<i>DOWN</i>	Press to enter the Direct Smoke Output Mode, or to decrement the value by 1 on the current page.
<i>ENTER</i>	Press to exit Timed & Metered Mode or Direct Smoke Output Mode and immediately return to the home page.



## MAIN INTERFACE FUNCTIONS

Button	Functions
<i>UP</i>	Press to enter Timed & Metered Mode
<i>DOWN</i>	Press to enter Direct Fog Output Mode
<i>ENTER</i>	Press to stop all operations and return to the Home Page

## PANEL INDICATOR LIGHTS

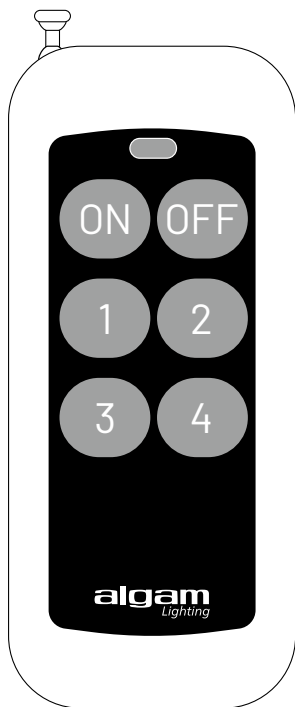
Color	State	Function
Red	Off	Preheating complete.
	On	Preheating in progress.
Green	Off	Machine in standby mode.
	On	Machine is operating
Yellow	Off	Temperature is normal.
	On	Temperature is abnormal.
Blue	Off	No DMX signal detected
	On	DMX signal received

# PAGE DESCRIPTIONS

## HOME PAGE: ALGAM LIGHTING

- **DMX512 Address Setting:** DMX Addr (1-512)
- **Fog Output Level:** Volume (1-100)
- **Fan Speed:** Fan Speed (1-100)
- **Bubble Output Level:** Bubble Set (0-100)
- **Timer Interval (seconds):** Interval (5-200s)
- **Continuous Fog Duration (seconds):** Duration (5-200s)
- **Lighting Effect Selection:** Color Set (0-9)

# REMOTE CONTROL FUNCTIONS



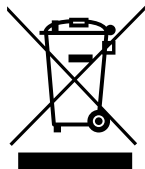
- **ON:** Powers on the device
- **OFF:** Powers off the device
- **Button 1 (Fog Output):**
  - First press: 40% output
  - Second press: 90% output
  - Third press: Turn off
- **Button 2 (Bubbles):**
  - First press: Turn on bubbles
  - Second press: Turn off
- **Button 3 (Fan Output):**
  - First press: 30% speed
  - Second press: 80% speed
  - Third press: Turn off
- **Button 4 (Lighting Effects):**
  - Options: R, G, B, R+G, R+B, G+B, R+G+B, color change, gradual brightness cycle

# DMX512 CHANNEL MAPPING

Channel	Value	Function
1 (Fog output)	0-5	OFF
	6-255	Gradual increase in fog output
2 (Bubble Output)	0-5	OFF
	6-255	Gradual increase in bubble output
3 (Fan Speed & Bubble Height)	0-5	OFF
	6-255	Gradual increase in fan speed and bubble height
4 (Lighting Mode)	0-5	OFF
	6-130	Seven-color change mode
	131-255	Seven-color gradual transition
5 (Color Transition Speed)	0-255	Gradual increase in color change/transition speed
6 (Strobe Speed)	0-5	OFF
	6-255	Gradual increase in strobe frequency
7 (Red Brightness)	0-5	OFF
	6-255	Gradual increase in red brightness
8 (Green Brightness)	0-5	OFF
	6-255	Gradual increase in green brightness
9 (Blue Brightness)	0-5	OFF
	6-255	Gradual increase in blue brightness

# TECHNICAL SPECIFICATIONS

Product Name	LED Dual Fog and Bubble Machine
Operating Voltage	AC 220–240 V, 50/60 Hz
Fuse	8 A / 250 V
Total Power	1200 W
LED Power	6 W × 16
LED Colors	Red, Green, Blue
Warm-Up Time	Approx. 3 minutes
Maximum Fog Output	Approx. 110m <sup>3</sup> /min
Maximum Spray Height	Approx. 3–4 m
Maximum Spray Distance	Approx. 3–5 m
Control Modes	Panel Control, Remote Control, DMX Control
DMX Channels	9
Bubble Tank Capacity	3 L × 1
Fog Fluid Tank Capacity	3 L × 1
Net Weight	14.8 kg
Product Dimensions	390 × 500 × 400 mm



This product is subject to the European Waste Electrical and Electronic Equipment Directive (WEEE) in its currently valid version.

Do not dispose with your normal household waste.

Dispose of this device through an approved waste disposal arm or through your local waste facility. When discarding the device, comply with the rules and regulations that apply in your country. If in doubt, consult your local waste disposal facility.



This Algam Lighting product is compliant to all required UE certifications and conformed to following standard and UE directives:

RED Directive 2024/53/EU

RoHS 2 Directive 2011/65/EU

The UE DECLARATION OF CONFORMITY is available, if you need it, please just ask for it at : [contact@algam.net](mailto:contact@algam.net)

<b>INSTRUCCIONES DE SEGURIDAD IMPORTANTES</b> .....	<b>20</b>
INSTALACIÓN	
PILAS	
RIESGO DE CAÍDA	
UTILIZACIÓN	
MANTENIMIENTO	
<b>INSTALACIÓN &amp; PUESTA EN SERVICIO</b> .....	<b>22</b>
<b>FIJACIÓN</b> .....	<b>23</b>
<b>PRESENTACIÓN DE LA BF1000</b> .....	<b>23</b>
<b>FUNCIONES</b> .....	<b>24</b>
FUNCIONES DE LOS BOTONES	
FUNCIONES DE LA INTERFAZ PRINCIPAL	
INDICADORES LUMINOSOS DEL PANEL	
<b>DESCRIPCIONES DE LAS PÁGINAS</b> .....	<b>24</b>
PÁGINA DE INICIO: ALGAM LIGHTING	
<b>MANDO A DISTANCIA</b> .....	<b>25</b>
<b>TABLA DE CANALES DMX512</b> .....	<b>25</b>
<b>CARACTERÍSTICAS TÉCNICAS</b> .....	<b>26</b>



Gracias por haber elegido uno de nuestros aparatos Algam Lighting. Lea atentamente este manual de usuario y siga las instrucciones para evitar cualquier riesgo de deterioro del aparato debido a una manipulación incorrecta. Conserve esta guía del usuario para referencia posterior.

## INSTRUCCIONES IMPORTANTES DE SEGURIDAD

Los símbolos ilustrados arriba son símbolos aceptados internacionalmente para advertir de los peligros potenciales relacionados con el uso de aparatos eléctricos. Tenga en cuenta las instrucciones siguientes:



### ¡ATENCIÓN!

Antes de utilizar su equipo, le recomendamos que lea todas las instrucciones de este manual.



### ¡PELIGRO!

Tensión peligrosa, riesgo de descargas eléctricas. No abra el producto. Para reducir el riesgo de descarga eléctrica, no exponga este equipo a la lluvia ni a la humedad.



### ¡PELIGRO!

Riesgo para la seguridad. Este aparato presenta riesgos importantes de lesiones. Siga las instrucciones de seguridad.

### PILAS

Este producto contiene pilas alcalinas. MANTENER FUERA DEL ALCANCE DE LOS NIÑOS.

### USO

- Elija siempre el tamaño y tipo correctos de pilas más adecuados para el uso previsto. Siga las indicaciones del aparato.
- Inserte siempre las pilas correctamente y respete la polaridad (+ y -) indicada en la pila y en el aparato.
- Sustituya todas las pilas de un juego al mismo tiempo.
- No cortocircuite las pilas.
- No recargue las pilas.
- No realice descargas forzadas de las pilas.
- Guarde las pilas en lugares bien ventilados, secos y a temperatura moderada.



### PELIGRO DE CAÍDA

Este producto utiliza y distribuye agua jabonosa; compruebe regularmente que el suelo y las superficies no se vuelvan resbaladizos. Limpie regularmente el suelo para evitar caídas. Cualquier fuga del depósito o derrame accidental debe limpiarse inmediatamente con agua clara.

## INSTALACIÓN

- Desembale y compruebe cuidadosamente que no haya daños de transporte antes de utilizar el aparato. Nunca ponga en servicio un aparato dañado.
- Este aparato debe instalarse con ganchos sólidos y de dimensiones adecuadas al peso soportado. El aparato debe atornillarse a los ganchos y apretarse correctamente para evitar cualquier caída debida a vibraciones. Verifique también que la estructura (o punto de anclaje) pueda soportar al menos 10 veces el peso del aparato suspendido. El aparato debe ser instalado por una persona cualificada y colocarse fuera del alcance del público. Es necesario utilizar un sistema de sujeción secundario (eslinga de seguridad) homologado para el peso del aparato.
- Este aparato está destinado únicamente a uso en interiores. Úselo solo en un lugar seco. Exponer el aparato a la lluvia o a la humedad podría provocar una descarga eléctrica o un incendio.
- No coloque el aparato, los altavoces ni ningún otro objeto sobre el cable de alimentación y asegúrese de que no quede pinzado.
- Para una protección adecuada contra las descargas eléctricas, el aparato debe estar conectado a tierra (masa). El circuito eléctrico de alimentación debe estar equipado con un fusible o un disyuntor, y con un dispositivo de protección diferencial.
- Aviso sobre la desconexión de la alimentación: Para desconectar el equipo de la fuente de alimentación, el enchufe debe retirarse de la toma de corriente. Por esta razón, el aparato debe colocarse en una posición que permita un acceso constante y sin obstrucciones a la toma de corriente. Así, en caso de emergencia, podrá desenchufar inmediatamente el cable de alimentación.
- La unidad solo debe instalarse en un lugar bien ventilado. Asegúrese de que ninguna ranura de ventilación esté obstruida. Para garantizar una ventilación adecuada, deje un espacio de aire libre de al menos 20 cm alrededor de los laterales y de la parte superior del aparato.
- Para reducir el riesgo de estrangulamiento, el cableado flexible conectado a esta luminaria debe fijarse eficazmente a la pared si el cableado se encuentra dentro de la zona accesible al tacto.

## USO

- Este aparato no debe ser utilizado por personas (incluidos niños) con capacidades físicas, sensoriales o mentales reducidas o con falta de experiencia y/o conocimiento, salvo que estén supervisadas por una persona responsable de su seguridad o reciban de esta instrucciones sobre el manejo del aparato. No deje nunca este aparato en funcionamiento sin supervisión.
- En caso de mal funcionamiento, deje de utilizar el aparato inmediatamente. No intente repararlo usted mismo. Póngase en contacto con su distribuidor o con un servicio técnico cualificado y autorizado. No hay piezas sustituibles por el usuario.
- NUNCA utilice el aparato en las siguientes condiciones:
  - > En áreas expuestas a vibraciones o golpes,
  - > En áreas donde la temperatura ambiente ( $t_a$ ) supere los 45 °C o sea inferior a 2 °C.
  - > En áreas con sequedad excesiva o humedad excesiva (Condiciones ideales: entre el 35 % y el 80 %).
- Nunca utilice el aparato cerca de llamas, materiales inflamables o explosivos o superficies calientes. De lo contrario existe riesgo de incendio. El exterior del aparato puede calentarse mucho. Es importante evitar cualquier contacto con el aparato durante el funcionamiento y al menos 10 minutos después de su uso.
- Es importante utilizar el cable de alimentación suministrado (cable con conductor de protección). Antes de encender, verifique que la tensión y la frecuencia de la red eléctrica cumplen los requisitos del aparato, tal como se indica en este manual.
- Nunca corte ni manipule el cable de alimentación ni el enchufe. Si se suministra un cable con conductor de protección, su uso es obligatorio para garantizar un funcionamiento seguro. ¡Riesgo de descarga eléctrica mortal!
- Sujete siempre el cable de alimentación por el enchufe. Nunca tire del propio cable y nunca toque el cable de alimentación con las manos mojadas, ya que esto podría provocar un cortocircuito o una descarga eléctrica.
- No conecte este aparato a un control de potencia de tensión variable del tipo «Dimmer Pack».
- NO deje que entren líquidos u objetos en el aparato. En caso de derrame de líquido sobre el aparato, DESCONECTE inmediatamente el enchufe y póngase en contacto con el servicio de atención al cliente.
- Debe asegurarse de que el cable de alimentación nunca se moje durante el funcionamiento. Antes de una tormenta y/o una tormenta con riesgo de rayos, desenchufe el aparato.
- No abra bajo ningún concepto la carcasa del aparato. De lo contrario, su seguridad no estará garantizada. En el interior no hay componentes operables, sino solo tensiones peligrosas que pueden causar una descarga eléctrica mortal.

- Nunca utilice el producto con el depósito de líquido vacío; riesgo de sobrecalentamiento. Compruebe regularmente el nivel de líquido en el aparato.
- Durante el funcionamiento, en presencia de público, debe mantenerse una visibilidad suficiente a una altura inferior a 2 m.
- La niebla o el humo pueden activar los sistemas de detección de incendios.
- La máquina solo debe utilizarse con líquidos específicos para máquinas de niebla o niebla fina. No utilice productos no aprobados para este tipo de máquina. No utilice productos inflamables.
- No genere niebla en zonas mal ventiladas. No exponga a las personas con enfermedades respiratorias (alergias, asma...) a humo artificial.

## MANTENIMIENTO

- Nunca intente desmontar, reparar ni modificar el aparato por su cuenta. De lo contrario, la garantía quedará anulada. Las reparaciones realizadas por personas no cualificadas pueden provocar daños o un mal funcionamiento. Póngase en contacto con el centro de asistencia técnica autorizado más cercano. La fuente luminosa contenida en esta luminaria solo debe ser sustituida por el fabricante, su agente de mantenimiento o una persona con cualificación equivalente.
- Desconecte el aparato de la red eléctrica antes de cualquier revisión o mantenimiento.
- Si el cable de alimentación está dañado, debe sustituirse por un cable o conjunto especial disponible a través del fabricante o de su servicio posventa.
- Nunca sumerja el aparato en agua ni en ningún otro líquido. Límpielo únicamente con un paño ligeramente húmedo.
- ATENCIÓN: Utilice un fusible de repuesto del mismo tipo y calibre.
- Las lámparas deben sustituirse si han sido dañadas o deformadas por el calor.

## INSTALACIÓN Y PUESTA EN MARCHA

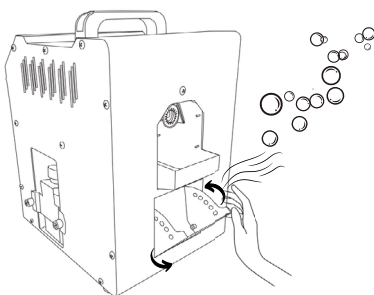
### 1 • Puesta en marcha del aparato

- > Desconecte el enchufe.
- > Elija un lugar donde los depósitos sean fáciles de llenar.

**2 • Añadir LÍQUIDO DE HUMO:** Afloje los dos tornillos que sujetan el depósito y, a continuación, extráigalo con cuidado. A continuación, desenrosque el tapón y llene el depósito con el líquido de humo, procurando verterlo solo en la zona prevista para ello.

**3 • Añadir LÍQUIDO DE BURBUJAS:** Afloje los dos tornillos que sujetan el depósito y, a continuación, extráigalo con cuidado. A continuación, desenrosque el tapón y llene el depósito con el líquido de burbujas, procurando verterlo solo en la zona prevista para ello.

**4 •** Conecte el cable de alimentación a la máquina y, a continuación, conecte la máquina de burbujas a la red eléctrica. Por último, encienda la máquina.



**5 •** Para ajustar la dirección de las burbujas, localice el regulador en la máquina. Gírelo o muévalo para establecer el ángulo de expulsión deseado. Así podrá orientar las burbujas según sus preferencias.

**6 •** Después del uso, apague el aparato y desenchúfelo. Enjuague los depósitos de líquido con agua limpia y vacíelos también.



**UTILICE ÚNICAMENTE  
LÍQUIDOS ALGAM LIGHTING.**

**DESCONECTE EL ENCHUFE  
ANTES  
DE RELLENAR.**

**NUNCA UTILICE EL APARATO  
SIN LÍQUIDO.**

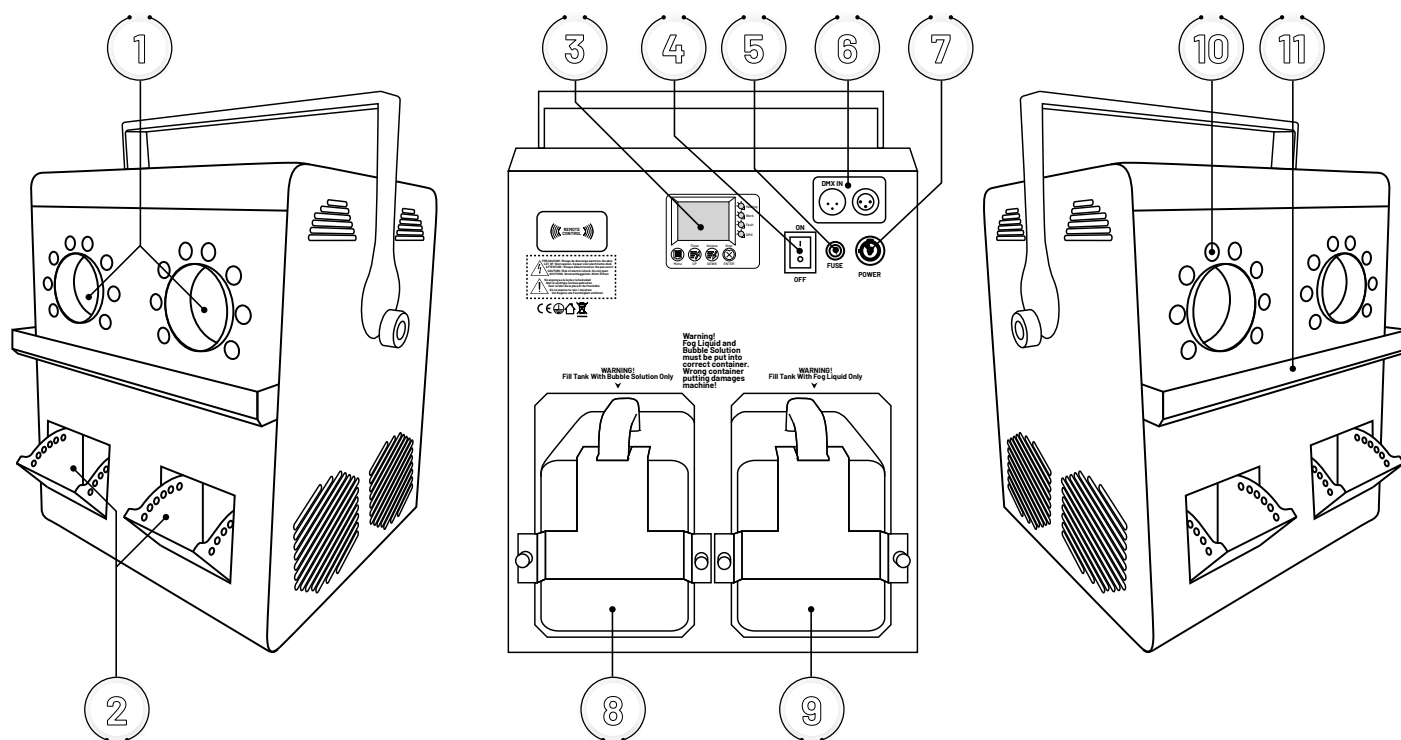
**EL LÍQUIDO DE BURBUJAS  
Y EL LÍQUIDO DE HUMO  
DEBEN INTRODUCIRSE EN SUS  
RESPECTIVAS ZONAS.**

**EL INCUMPLIMIENTO  
DE ESTA INSTRUCCIÓN PUEDE  
DAÑAR EL APARATO  
Y DEJARLO INUTILIZABLE.**

# FIJACIÓN

El aparato debe ser instalado por una persona cualificada y debe colocarse fuera del alcance del público. Este aparato ALGAM LIGHTING debe instalarse con ganchos sólidos y de dimensiones adecuadas al peso soportado. El aparato debe atornillarse a los ganchos y apretarse convenientemente. La fijación del aparato debe asegurarse mediante una eslinga de seguridad. La estructura debe poder soportar al menos 10 veces el peso del aparato colgado.

## PRESENTACIÓN DE LA BF1000



- |    |  |
|----|--|
| 1  | Boquillas de burbujas/humo en la burbuja |
| 2  | Boquillas de soplado                     |
| 3  | Pantalla de control                      |
| 4  | Botón de encendido/apagado               |
| 5  | Fusible                                  |
| 6  | Entrada y salida DMX (XLR de 3 pines)    |
| 7  | Entrada de alimentación (Power Twist)    |
| 8  | Depósito de líquido para burbujas        |
| 9  | Depósito de líquido para humo            |
| 10 | LED RGB de iluminación                   |
| 11 | Bandeja de recogida                      |



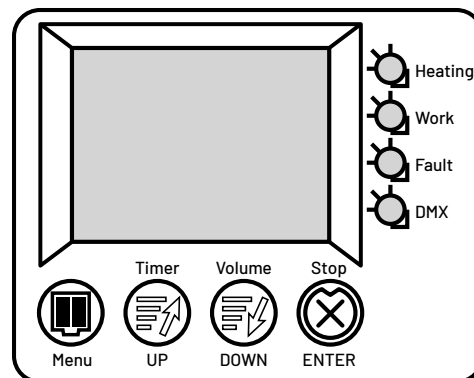
### SUSTITUCIÓN DEL FUSIBLE

Desconecte primero la alimentación principal y, a continuación, retire el portafusibles de la toma de red para dejar accesible el fusible. Sustituya el fusible por uno nuevo con el valor nominal correcto, tal como se indica en el producto. Vuelva a colocar la tapa del portafusibles.

# FUNCIONES

## FUNCIONES DE LOS BOTONES

BOTÓN	Funciones
MENU	Cada pulsación hace pasar a la página siguiente.
UP (alto)	Pulse para acceder al modo temporizado y cuantificado, o para aumentar el valor en 1 en la página actual.
DOWN (bajo)	Pulse para acceder al modo de salida de humo directa, o para disminuir el valor en 1 en la página actual.
ENTER (entrada)	Pulse para salir del modo temporizado y cuantificado o del modo de salida de humo directa, y volver inmediatamente a la página de inicio.



## INDICADORES LUMINOSOS DEL PANEL

Color	Estado	Funciones
Rojo	Apagado	Pre calentamiento completado.
	Encendido	Pre calentamiento en curso.
Verde	Apagado	Aparato en modo de espera.
	Encendido	Aparato en funcionamiento.
Amarillo	Apagado	Temperatura normal.
	Encendido	Temperatura anómala.
Azul	Apagado	No se detecta ninguna señal DMX.
	Encendido	Señal DMX recibida.

## FUNCIONES DE LA INTERFAZ PRINCIPAL

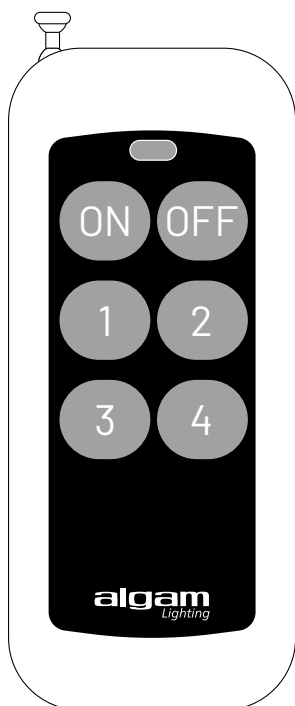
BOTÓN	Funciones
UP (alto)	Pulse para activar el modo temporizado y cuantificado.
DOWN (bajo)	Pulse para activar el modo de salida directa de humo.
ENTER (entrada)	Pulse para detener inmediatamente la operación y volver a la página de inicio.

# DESCRIPCIONES DE LAS PÁGINAS

## PÁGINA DE INICIO: ALGAM LIGHTING

- **Ajuste de la dirección DMX512:** DMX Addr (1-512)
- **Volumen de humo:** Volume (1-100)
- **Velocidad del ventilador:** Fan Speed (1-100)
- **Salida de burbujas:** Bubble Set (0-100)
- **Intervalo del temporizador (en segundos):** Interval (5-200 s)
- **Duración de la salida continua (en segundos):** Duration (5-200 s)
- **Selección del efecto luminoso:** Color Set (0-9)

# MANDO A DISTANCIA



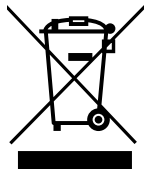
- **ON:** Encendido.
- **OFF:** Apagado completo.
- **Botón 1 (Humo):**
  - Primera pulsación: salida al 40 %.
  - Segunda pulsación: salida al 90 %.
  - Tercera pulsación: apagado.
- **Botón 2 (Burbujas):**
  - Pulsar una vez para activar.
  - Pulsar de nuevo para desactivar
- **Botón 3 (Ventilador):**
  - Primera pulsación: 30 %
  - Segunda pulsación: 80 %
  - Tercera pulsación: apagado
- **Botón 4 (Iluminación LED):**
  - Opciones: R, G, B, R+G, R+B, G+B, R+G+B, cambio de colores, fundido progresivo

## TABLA DE CANALES DMX512

Canal	Valor	Función
1 (humo)	0-5	Parada
	6-255	Aumento progresivo del caudal de humo
2 (burbujas)	0-5	Parada
	6-255	Aumento progresivo del caudal de burbujas
3 (Ventilador / Altura de las burbujas)	0-5	Parada
	6-255	Aumento progresivo de la velocidad del ventilador y de la altura de las burbujas.
4 (Modo colores)	0-5	Parada
	6-130	Cambio de 7 colores
	131-255	Transición suave entre 7 colores
5 (Velocidad de transición)	0-255	Aumento progresivo de la velocidad del cambio de color
6 (Estroboscopio)	0-5	Parada
	6-255	Aumento progresivo de la frecuencia
7 (Rojo)	0-5	Apagado
	6-255	Aumento progresivo de la luminosidad roja
8 (Verde)	0-5	Apagado
	6-255	Aumento gradual de la luminosidad verde
9 (Azul)	0-5	Apagado
	6-255	Aumento gradual de la luminosidad azul

# CARACTERÍSTICAS TÉCNICAS

Nombre del producto	Máquina de humo y burbujas LED de doble efecto
Tensión de alimentación	AC 220–240 V, 50/60 Hz
Fusible de protección	8 A / 250 V
Potencia total	1200 W
Potencia LED	6 W × 16
Colores LED	Rojo, Verde, Azul
Tiempo de precalentamiento	Aproximadamente 3 minutos
Caudal máximo de humo	Aproximadamente 110m <sup>3</sup> /min
Altura máxima de proyección	Aproximadamente 3–4 m
Distancia máxima de proyección	Aproximadamente 3–5 m
Modos de control	Panel, mando a distancia, DMX
Canales DMX	9
Capacidad del depósito de burbujas	3 L × 1
Capacidad del depósito de líquido para humo	3 L × 1
Peso neto	14,8 kg
Dimensiones del producto	390 × 500 × 400 mm



Aplicable en la Unión Europea y en otros países europeos con separación de residuos. La presencia de este símbolo en el producto o en la documentación asociada indica que el producto, al final de su vida útil, no debe desecharse con la basura doméstica normal, para evitar daños al medio ambiente o a las personas por una eliminación incontrolada de residuos.

Sepárelo de otros tipos de residuos y llévalo al reciclaje para fomentar la reutilización sostenible de los recursos naturales. A los usuarios no comerciales les recomendamos ponerse en contacto con el distribuidor donde adquirieron el producto o con una autoridad local para obtener información detallada sobre los puntos de recogida y la valorización ambientalmente correcta de este aparato.

Pedimos a los usuarios comerciales que se pongan en contacto con su proveedor y revisen las condiciones de su contrato de compra.



Este producto Algam Lighting cumple con las certificaciones vigentes en la UE, así como con las siguientes directivas europeas:

Directiva RED 2024/53/UE

Directiva RoHS 2 2011/65/UE

La DECLARACIÓN UE DE CONFORMIDAD está disponible a petición en la siguiente dirección: [contact@algam.net](mailto:contact@algam.net)

<b>WICHTIGE SICHERHEITSHINWEISE</b> .....	<b>26</b>
INSTALLATION	
BATTERIEN	
STURZGEFAHR	
VERWENDUNG	
WARTUNG / INSTANDHALTUNG	
<b>INSTALLATION &amp; INBETRIEBNAHME</b> .....	<b>30</b>
<b>BEFESTIGUNG</b> .....	<b>31</b>
<b>VORSTELLUNG DER BF1000</b> .....	<b>31</b>
<b>FUNKTIONEN</b> .....	<b>32</b>
FUNKTIONEN DER TASTEN	
FUNKTIONEN DER HAUPTOBERFLÄCHE	
KONTROLLLEUCHTEN AUF DEM BEDIENFELD	
<b>SEITENBESCHREIBUNGEN</b> .....	<b>32</b>
STARTSEITE: ALGAM LIGHTING	
<b>FERNBEDIENUNG</b> .....	<b>33</b>
<b>DMX512-KANALTABELLE</b> .....	<b>33</b>
<b>TECHNISCHE DATEN</b> .....	<b>34</b>



Vielen Dank, dass Sie sich für eines unserer Algam-Lighting-Geräte entschieden haben. Bitte lesen Sie dieses Benutzerhandbuch sorgfältig durch und befolgen Sie die Anweisungen, um jegliches Risiko einer Beschädigung des Geräts durch unsachgemäße Handhabung zu vermeiden. Bewahren Sie dieses Benutzerhandbuch für späteres Nachschlagen auf. Dieses Gerät ist dazu bestimmt, Blasen und Rauch in einem Kontext von Animation / Veranstaltung / Show zu projizieren. Jede andere Verwendung gilt als nicht bestimmungsgemäß und kann Verletzungsrisiken verursachen oder das Produkt beschädigen.

## WICHTIGE SICHERHEITSHINWEISE

Die nachstehend dargestellten Symbole sind international anerkannte Symbole, die vor Gefahren im Zusammenhang mit der Verwendung elektrischer Geräte warnen. Bitte machen Sie sich mit den folgenden Anweisungen vertraut:



### ACHTUNG!

Bevor Sie Ihr Gerät benutzen, empfehlen wir, alle Anweisungen dieses Handbuchs zu lesen.



### GEFAHR!

Gefährliche Spannung, Stromschlaggefahr.  
Das Produkt nicht öffnen. Um das Risiko eines Stromschlags zu verringern, dieses Gerät weder Regen noch Feuchtigkeit aussetzen.



### GEFAHR!

Sicherheitsrisiko. Dieses Gerät birgt ein erhebliches Verletzungsrisiko. Befolgen Sie die Sicherheitsanweisungen.

### BATTERIEN

Dieses Produkt enthält Alkalibatterien. VON KINDERN FERNHALTEN.

### VERWENDUNG

- Wählen Sie stets die richtige Größe und den richtigen Typ von Batterien, die für die vorgesehene Verwendung am besten geeignet sind. Befolgen Sie die Hinweise am Gerät.
- Setzen Sie die Batterien stets korrekt ein und achten Sie auf die Polarität (+ und -), die auf Batterie und Gerät gekennzeichnet ist.
- Ersetzen Sie alle Batterien eines Satzes gleichzeitig.
- Batterien nicht kurzschließen.
- Batterien nicht aufladen.
- Batterien nicht zwangsentladen.
- Batterien an gut belüfteten, trockenen Orten und bei mäßiger Temperatur lagern.



### STURZGEFAHR

Dieses Produkt verwendet und verteilt Seifenwasser; prüfen Sie regelmäßig, dass Boden und Oberflächen nicht rutschig werden. Reinigen Sie regelmäßig den Boden, um Stürze zu vermeiden. Jede Undichtigkeit des Tanks oder ein versehentliches Verschütten muss sofort mit klarem Wasser gereinigt werden.

## INSTALLATION

- Packen Sie das Gerät aus und prüfen Sie vor der Verwendung sorgfältig, dass keine Transportschäden vorliegen. Nehmen Sie ein beschädigtes Gerät niemals in Betrieb.
- Dieses Gerät muss mit stabilen Haken installiert werden, deren Abmessungen für das zu tragende Gewicht geeignet sind. Das Gerät muss an den Haken verschraubt und ordnungsgemäß festgezogen werden, um ein Herabfallen durch Vibrationen zu vermeiden. Prüfen Sie außerdem, dass die Struktur (bzw. der Anschlagpunkt) mindestens das 10-Fache des Gewichts des aufgehängten Geräts tragen kann. Das Gerät muss von einer qualifizierten Person installiert und außerhalb der Reichweite des Publikums angebracht werden. Es ist erforderlich, ein sekundäres Befestigungssystem (Sicherungsseil) zu verwenden, das für das Gewicht des Geräts zugelassen ist.
- Dieses Gerät ist ausschließlich für den Innenbereich bestimmt. Verwenden Sie es nur an einem trockenen Ort. Wenn das Gerät Regen oder Feuchtigkeit ausgesetzt wird, besteht die Gefahr eines Stromschlags oder Brandes.
- Stellen Sie weder das Gerät noch Lautsprecher oder andere Gegenstände auf das Netzkabel und achten Sie darauf, dass es nicht eingeklemmt wird.
- Für einen geeigneten Schutz gegen elektrischen Schlag muss das Gerät geerdet sein (Masse). Der elektrische Versorgungskreis muss mit einer Sicherung oder einem Leitungsschutzschalter sowie mit einer Fehlerstrom Schutzeinrichtung ausgestattet sein.
- Hinweis zum Trennen der Stromversorgung: Um das Gerät von der Stromquelle zu trennen, muss der Netzstecker aus der Steckdose gezogen werden. Aus diesem Grund muss das Gerät so positioniert werden, dass die Steckdose jederzeit frei und ungehindert zugänglich ist. So können Sie im Notfall den Netzstecker sofort ziehen.
- Das Gerät darf nur an einem gut belüfteten Ort installiert werden. Stellen Sie sicher, dass keine Lüftungsschlitze blockiert sind. Um eine ausreichende Belüftung zu gewährleisten, lassen Sie an den Seiten und oberhalb des Geräts mindestens 20 cm Freiraum.
- Um das Risiko einer Strangulation zu verringern, muss die flexible Verdrahtung, die an diese Leuchte angeschlossen ist, wirksam an der Wand befestigt werden, wenn sich die Verdrahtung im berührbaren Zugangsbereich befindet.

## VERWENDUNG

- Dieses Gerät darf nicht von Personen (einschließlich Kindern) mit eingeschränkten körperlichen, sensorischen oder geistigen Fähigkeiten oder mit mangelnder Erfahrung und/oder Kenntnis verwendet werden, es sei denn, sie werden von einer für ihre Sicherheit verantwortlichen Person beaufsichtigt oder erhalten von dieser Anweisungen zur Bedienung des Geräts. Lassen Sie dieses Gerät niemals unbeaufsichtigt in Betrieb.
- Bei Betriebsstörungen stellen Sie die Verwendung des Geräts sofort ein. Versuchen Sie nicht, es selbst zu reparieren. Wenden Sie sich an Ihren Händler oder an einen qualifizierten, autorisierten Reparaturdienst. Es gibt keine vom Benutzer austauschbaren Teile.
- NIEMALS das Gerät unter folgenden Bedingungen verwenden:
  - > In Bereichen, die Vibrationen oder Stößen ausgesetzt sind,
  - > In Bereichen, in denen die Umgebungstemperatur ( $t_a$ ) über 45 °C oder unter 2 °C liegt.
  - > In Bereichen mit übermäßiger Trockenheit oder übermäßiger Feuchtigkeit (Idealbedingungen: zwischen 35 % und 80 %).
- Verwenden Sie das Gerät niemals in der Nähe von Flammen, brennbaren oder explosiven Materialien oder heißen Oberflächen. Andernfalls besteht Brandgefahr. Die Außenseite des Geräts kann sehr heiß werden. Es ist wichtig, jeglichen Kontakt mit dem Gerät während des Betriebs und mindestens 10 Minuten nach dessen Verwendung zu vermeiden.
- Es ist wichtig, das mitgelieferte Netzkabel (Kabel mit Schutzleiter) zu verwenden. Vergewissern Sie sich vor dem Einschalten, dass Spannung und Frequenz der Stromversorgung den Anforderungen des Geräts entsprechen, wie in diesem Handbuch angegeben.
- Schneiden oder manipulieren Sie niemals das Netzkabel oder den Netzstecker. Wenn ein Netzkabel mit Schutzleiter geliefert wird, ist dessen Verwendung zwingend erforderlich, um einen sicheren Betrieb zu gewährleisten! Lebensgefährliche Stromschlaggefahr!
- Fassen Sie das Netzkabel stets am Stecker an. Ziehen Sie niemals am Kabel selbst und berühren Sie das Netzkabel niemals mit nassen Händen, da dies einen Kurzschluss oder Stromschlag verursachen könnte.
- Schließen Sie dieses Gerät nicht an eine spannungsvariable Leistungssteuerung vom Typ „Dimmer Pack“ an.
- Lassen Sie KEINE Flüssigkeiten oder Gegenstände in das Gerät eindringen. Bei Flüssigkeitsverschüttung auf das Gerät ZIEHEN Sie sofort den Netzstecker und wenden Sie sich an den Kundendienst.
- Sie müssen sicherstellen, dass das Netzkabel während des Betriebs niemals nass wird. Vor einem Gewitter und/oder einem Gewitter mit Blitzschlagrisiko ziehen Sie den Netzstecker des Geräts.

- Öffnen Sie auf keinen Fall das Gehäuse des Geräts. Andernfalls ist Ihre Sicherheit nicht gewährleistet. Im Inneren befinden sich keine bedienbaren Komponenten, sondern nur gefährliche Spannungen, die einen tödlichen Stromschlag verursachen können!
- Betreiben Sie das Produkt niemals mit leerem Flüssigkeitstank; Überhitzungsgefahr. Überprüfen Sie regelmäßig den Flüssigkeitsstand im Gerät.
- Während des Betriebs ist in Anwesenheit von Publikum eine ausreichende Sicht in einer Höhe unter 2 m aufrechtzuerhalten.
- Nebel oder Rauch können Brandmeldeanlagen auslösen.
- Die Maschine darf nur mit speziellen Flüssigkeiten für Nebel- oder Dunstmaschinen verwendet werden. Verwenden Sie keine für diesen Maschinentyp nicht zugelassenen Produkte. Verwenden Sie keine brennbaren Produkte.
- Erzeugen Sie keinen Nebel in schlecht belüfteten Bereichen. Setzen Sie Personen mit Atemwegserkrankungen (Allergien, Asthma ...) keinem künstlichen Rauch aus.

## WARTUNG

- Versuchen Sie niemals, das Gerät selbst zu zerlegen, zu reparieren oder zu verändern. Andernfalls erlischt die Garantie. Reparaturen durch nicht qualifizierte Personen können zu Schäden oder Fehlfunktionen führen. Bitte wenden Sie sich an das nächstgelegene autorisierte technische Servicezentrum. Die in dieser Leuchte enthaltene Lichtquelle darf nur durch den Hersteller, seinen Wartungsdienst oder eine gleichwertig qualifizierte Person ersetzt werden.
- Trennen Sie das Gerät vor jeder Wartung oder Instandhaltung vom Stromnetz.
- Wenn das Netzkabel beschädigt ist, muss es durch ein spezielles Kabel bzw. eine spezielle Baugruppe ersetzt werden, die beim Hersteller oder dessen Kundendienst erhältlich ist.
- Tauchen Sie das Gerät niemals in Wasser oder andere Flüssigkeiten. Wischen Sie es nur mit einem leicht feuchten Tuch ab.
- ACHTUNG: Verwenden Sie eine Ersatzsicherung desselben Typs und mit derselben Nennstärke.
- Die Lampen müssen ersetzt werden, wenn sie durch Hitze beschädigt oder verformt wurden.

# INSTALLATION & INBETRIEBNAHME

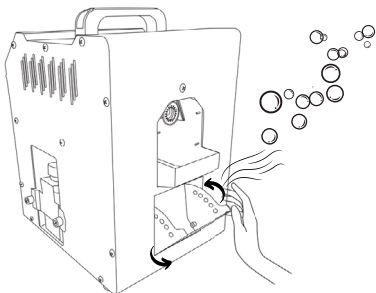
## 1 • Inbetriebnahme des Geräts

- > Ziehen Sie den Netzstecker.
- > Wählen Sie einen Standort, an dem die Behälter leicht zu befüllen sind.

**2 • RAUCHFLÜSSIGKEIT** hinzufügen: Lösen Sie die zwei Schrauben, die den Behälter halten, und nehmen Sie ihn dann vorsichtig heraus. Schrauben Sie anschließend die Verschlusskappe ab und füllen Sie die Rauchflüssigkeit in den Behälter, wobei Sie darauf achten, sie nur in den dafür vorgesehenen Bereich zu gießen.

**3 • BLASENFLÜSSIGKEIT** hinzufügen: Lösen Sie die zwei Schrauben, die den Behälter halten, und nehmen Sie ihn dann vorsichtig heraus. Schrauben Sie anschließend die Verschlusskappe ab und füllen Sie die Blasenflüssigkeit in den Behälter, wobei Sie darauf achten, sie nur in den dafür vorgesehenen Bereich zu gießen.

**4 •** Schließen Sie das Netzkabel an die Maschine an und verbinden Sie die Seifenblasenmaschine anschließend mit dem Stromnetz. Schalten Sie schließlich die Maschine ein.



**5 •** Um die Richtung der Blasen einzustellen, lokalisieren Sie den Regler an der Maschine. Drehen oder bewegen Sie ihn, um den gewünschten Auswurfwinkel festzulegen. So können Sie die Blasen nach Ihren Vorlieben ausrichten.

**6 •** Schalten Sie nach der Verwendung das Gerät aus und ziehen Sie den Netzstecker. Spülen Sie die Flüssigkeitsbehälter mit sauberem Wasser und entleeren Sie sie ebenfalls.



**NUR ALGAM LIGHTING  
FLÜSSIGKEITEN VERWENDEN.**

**VOR DEM NACHFÜLLEN  
DEN STECKER ZIEHEN.**

**DAS GERÄT NIEMALS  
OHNE FLÜSSIGKEIT BETREIBEN.**

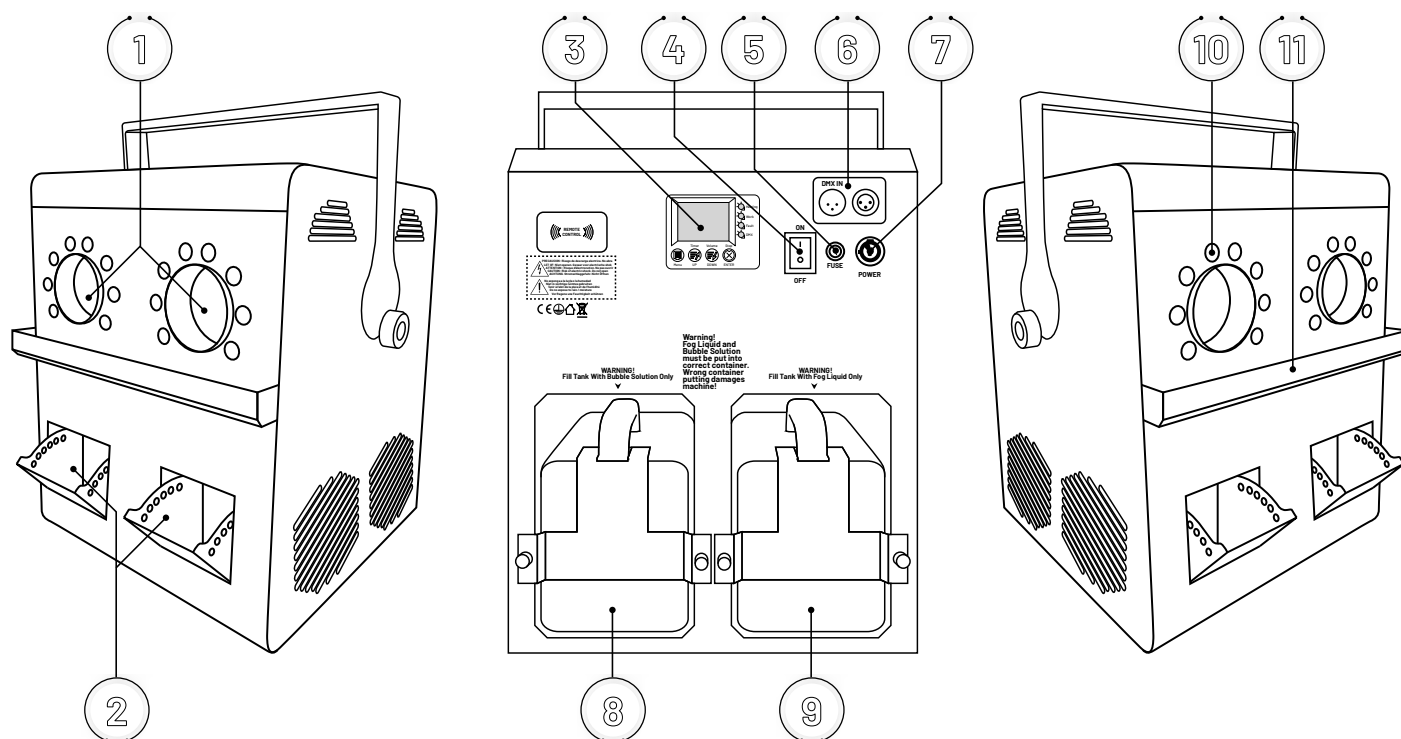
**DIE BLASENFLÜSSIGKEIT  
UND DIE RAUCHFLÜSSIGKEIT  
MÜSSEN IN IHREN JEWELIGEN  
BEREICHEN EINGEFÜLLT  
WERDEN.**

**DIE NICHTBEACHTUNG  
DIESER ANWEISUNG KANN  
DAS GERÄT BESCHÄDIGEN  
UND UNBRAUCHBAR MACHEN.**

# AUFHÄNGUNG

Das Gerät muss von einer qualifizierten Person installiert und außerhalb der Reichweite des Publikums platziert werden. Dieses **ALGAM LIGHTING** Gerät muss mit stabilen Haken installiert werden, deren Abmessungen dem zu tragenden Gewicht angemessen sind. Das Gerät muss an die Haken geschraubt und ordnungsgemäß festgezogen werden. Die Aufhängung des Geräts muss durch ein Sicherheitsfangseil gesichert werden. Die Struktur muss mindestens das 10-fache des Gewichts des aufgehängten Geräts tragen können.

## VORSTELLUNG DER BF1000



- |    |  |
|----|--|
| 1  | Blasen-/Rauchdüsen in der Blase              |
| 2  | Gebläse                                      |
| 3  | Kontrollbildschirm                           |
| 4  | Ein-/Aus-Taste                               |
| 5  | Sicherung                                    |
| 6  | DMX-Ein- und Ausgang (3-poliger XLR-Stecker) |
| 7  | Stromeingang (Power Twist)                   |
| 8  | Behälter für Blasenflüssigkeit               |
| 9  | Behälter für Rauchflüssigkeit                |
| 10 | RGB-LED-Beleuchtung                          |
| 11 | Auffangbehälter                              |



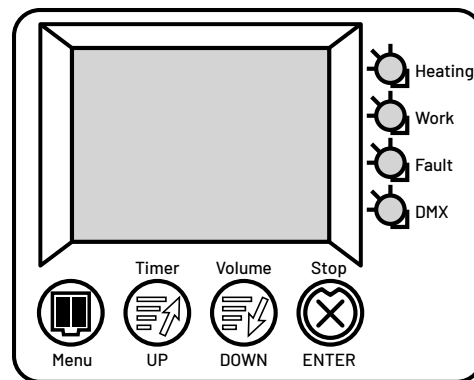
### AUSTAUSCH DER SICHERUNG

Trennen Sie zunächst die Hauptstromversorgung und entfernen Sie dann den Sicherungshalter aus der Netzbuchse, um die Sicherung freizulegen. Ersetzen Sie die Sicherung durch eine neue mit dem korrekten Nennwert, wie auf dem Produkt angegeben. Setzen Sie die Abdeckung des Sicherungshalters wieder auf.

# FUNKTIONEN

## FUNKTIONEN DER TASTEN

Schaltfläche	Funktion
MENU	Jeder Druck blättert zur nächsten Seite.
UP (oben)	Drücken Sie diese Taste, um in den zeitgesteuerten und quantifizierten Modus zu gelangen oder um den Wert auf der aktuellen Seite um 1 zu erhöhen.
DOWN (niedrig)	Drücken Sie diese Taste, um in den Modus für direkten Rauchabzug zu gelangen oder um den Wert auf der aktuellen Seite um 1 zu verringern.
ENTER (Eingang)	Drücken Sie diese Taste, um den zeitgesteuerten und quantifizierten Modus oder den Modus für direkten Rauchabzug zu verlassen und sofort zur Startseite zurückzukehren.



## FUNKTIONEN DER HAUPTOBERFLÄCHE

Schaltfläche	Funktion
UP (oben)	Drücken Sie , um den zeitgesteuerten und quantifizierten Modus zu aktivieren.
DOWN (niedrig)	Drücken Sie , um den Modus für direkten Rauchabzug zu aktivieren.
ENTER (Eingang)	Drücken Sie , um den Betrieb sofort zu beenden und zur Startseite zurückzukehren.

## KONTROLLLEUCHTEN AUF DEM BEDIENFELD

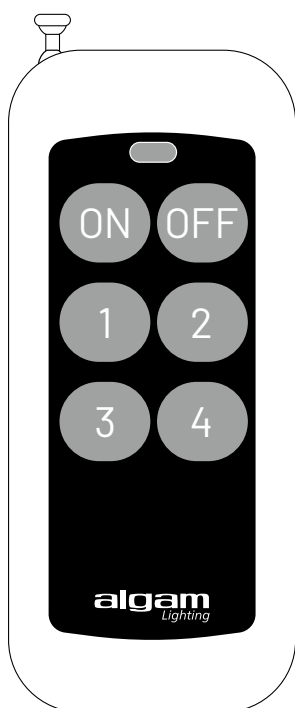
Farbe	Zustand	Funktion
Rot	Ausgeschaltet	Vorheizvorgang abgeschlossen.
	Eingeschaltet	Vorheizvorgang läuft.
Grün	Ausgeschaltet	Gerät im Standby-Modus.
	Eingeschaltet	Gerät in Betrieb.
Gelb	Ausgeschaltet	Normale Temperatur.
	Eingeschaltet	Abnormale Temperatur.
Blau	Ausgeschaltet	Kein DMX-Signal erkannt.
	Eingeschaltet	DMX-Signal empfangen.

# SEITENBESCHREIBUNGEN

## STARTSEITE: ALGAM LIGHTING

- **Einstellung der DMX512-Adresse:** DMX Addr (1-512)
- **Rauchvolumen:** Volume (1-100)
- **Lüftergeschwindigkeit:** Fan Speed (1-100)
- **Blasenausstoß:** Bubble Set (0-100)
- **Timer-Intervall (in Sekunden):** Interval (5-200 s)
- **Dauer des kontinuierlichen Ausstoßes (in Sekunden):** Duration (5-200 s)
- **Auswahl des Lichteffekts:** Color Set (0-9)

# FERNBEDIENUNG



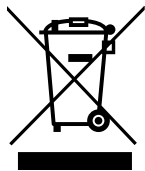
- **ON:** Einschalten
- **OFF:** Vollständig ausschalten
- **Taste 1 (Rauch):**
  - Erster Druck: 40 % Leistung
  - Zweiter Druck: 90 % Leistung
  - Dritter Druck: Ausschalten
- **Taste 2 (Blasen):**
  - Einmal drücken, um zu aktivieren
  - Erneut drücken, um zu deaktivieren
- **Taste 3 (Ventilator):**
  - Erster Druck: 30 %
  - Zweiter Druck: 80 %
  - Dritter Druck: Ausschalten
- **Taste 4 (LED-Beleuchtung):**
  - Optionen: R, G, B, R+G, R+B, G+B, R+G+B, Farbwechsel, Überblendung

# DMX512-KANALTABELLE

Kanal	Wert	Funktion
1 (Rauch)	0-5	Haltestelle
	6-255	Allmähliche Erhöhung der Rauchmenge
2 (Blasen)	0-5	Haltestelle
	6-255	Allmähliche Erhöhung der Blasenmenge
3 (Ventilator/Höhe der Blasen)	0-5	Haltestelle
	6-255	Allmähliche Erhöhung der Ventilatorgeschwindigkeit und der Blasenhöhe
4 (Farbmodus)	0-5	Haltestelle
	6-130	Wechsel zwischen 7 Farben
	131-255	Sanfter Übergang zwischen 7 Farben
5 (Übergangsgeschwindigkeit)	0-255	Allmähliche Erhöhung der Geschwindigkeit des Farbwechsels
6 (Stroboskop)	0-5	Haltestelle
	6-255	Allmähliche Erhöhung der Frequenz
7 (Rot)	0-5	Ausgeschaltet
	6-255	Allmähliche Erhöhung der roten Helligkeit
8 (Grün)	0-5	Ausgeschaltet
	6-255	Allmähliche Erhöhung der grünen Helligkeit
9 (Blau)	0-5	Ausgeschaltet
	6-255	Allmähliche Erhöhung der blauen Helligkeit

# TECHNISCHE DATEN

Produktname	LED-Maschine mit Doppeleffekt für Rauch und Blasen
Versorgungsspannung	AC 220–240 V, 50/60 Hz
Sicherung	8 A / 250 V
Gesamtleistung	1200 W
LED-Leistung	6 W × 16
LED-Farben	rot, grün, blau
Aufwärmzeit	Ca. 3 Minuten
Maximaler Rauchdurchsatz	Ca. 110m <sup>3</sup> /min
Maximale Projektionshöhe	Ca. 3–4 m
Maximale Projektionsentfernung	Ca. 3–5 m
Steuerungsmodi	Bedienfeld, Fernbedienung, DMX
DMX-Kanäle	9
Fassungsvermögen des Blasenbehälters	3 L × 1
Fassungsvermögen des Rauchflüssigkeitsbehälters	3 L × 1
Nettogewicht	14,8 kg
Produktabmessungen	390 × 500 × 400 mm



Anwendbar in der Europäischen Union und in anderen europäischen Ländern mit Abfalltrennung. Das Vorhandensein dieses Symbols auf dem Produkt oder in der zugehörigen Dokumentation weist darauf hin, dass das Produkt am Ende seiner Lebensdauer nicht mit dem normalen Hausmüll entsorgt werden darf, um Schäden an Umwelt oder Personen durch unkontrollierte Abfallbeseitigung zu vermeiden.

Trennen Sie es von anderen Abfallarten und führen Sie es dem Recycling zu, um die nachhaltige Wiederverwendung natürlicher Ressourcen zu fördern. Nicht-gewerblichen Nutzern empfehlen wir, den Händler zu kontaktieren, bei dem sie das Produkt gekauft haben, oder eine örtliche Behörde, um nähere Informationen über Sammelstellen und die umweltgerechte Verwertung dieses Geräts zu erhalten.

Gewerbliche Nutzer bitten wir, ihren Lieferanten zu kontaktieren und die Bedingungen ihres Kaufvertrags zu prüfen.



Dieses Algam Lighting Produkt entspricht den in der EU geltenden Zertifizierungen sowie den folgenden europäischen Richtlinien:

RED-Richtlinie 2024/53/EU

RoHS 2 Richtlinie 2011/65/EU

Die EU-KONFORMITÄTSERKLÄRUNG ist auf Anfrage unter folgender Adresse erhältlich:  
contact@algam.net

<b>IMPORTANTI AVVERTENZE DI SICUREZZA</b> .....	<b>36</b>
INSTALLAZIONE	
BATTERIE	
RISCHIO DI CADUTA	
UTILIZZO	
MANUTENZIONE / CURA	
<b>INSTALLAZIONE E MESSA IN SERVIZIO</b> .....	<b>38</b>
<b>FISSAGGIO</b> .....	<b>39</b>
<b>PRESENTAZIONE DELLA BF1000</b> .....	<b>39</b>
<b>FUNZIONI</b> .....	<b>40</b>
FUNZIONI DEI PULSANTI	
FUNZIONI DELL'INTERFACCIA PRINCIPALE	
SPIE LUMINOSE DEL PANNELLO	
<b>DESCRIZIONI DELLE PAGINE</b> .....	<b>40</b>
HOME PAGE: ALGAM LIGHTING	
<b>TELECOMANDO</b> .....	<b>41</b>
<b>TABELLA DEI CANALI DMX512</b> .....	<b>41</b>
<b>CARATTERISTICHE TECNICHE</b> .....	<b>42</b>



Grazie per aver scelto uno dei nostri dispositivi Algam Lighting. Leggere attentamente questo manuale d'uso e seguire le istruzioni per evitare qualsiasi rischio di danneggiare l'apparecchio a causa di un uso improprio. Conservare questo manuale d'uso per future consultazioni.

Questo apparecchio è destinato a proiettare bolle e fumo in un contesto di animazione / evento / show. Qualsiasi altro uso è considerato non conforme alla destinazione prevista e può comportare rischi di lesioni o danneggiare il prodotto.

## IMPORTANTI AVVERTENZE DI SICUREZZA

I simboli riportati di seguito sono simboli riconosciuti a livello internazionale che avvertono dei pericoli connessi all'uso di apparecchiature elettriche. Familiarizzate con le seguenti istruzioni:



### ATTENZIONE!

Prima di utilizzare il vostro apparecchio, si raccomanda di leggere tutte le istruzioni di questo manuale.



### PERICOLO!

Tensione pericolosa, rischio di scossa elettrica. Non aprire il prodotto. Per ridurre il rischio di scossa elettrica, non esporre questo apparecchio alla pioggia o all'umidità.



### PERICOLO!

Rischio per la sicurezza. Questo apparecchio comporta un rischio significativo di lesioni. Seguire le istruzioni di sicurezza.

### PILE

Questo prodotto contiene pile alcaline. **TENERE LONTANO DALLA PORTATA DEI BAMBINI.**

### USO

- Scegliere sempre la dimensione e il tipo corretti di pile più adatti all'uso previsto. Seguire le indicazioni sull'apparecchio.
- Inserire sempre le pile correttamente rispettando la polarità (+ e -) indicata sulla pila e sull'apparecchio.
- Sostituire tutte le pile di un set contemporaneamente.
- Non cortocircuitare le pile.
- Non ricaricare le pile.
- Non effettuare scariche forzate delle pile.
- Conservare le pile in luoghi ben ventilati, asciutti e a temperatura moderata.



### PERICOLO DI CADUTA

Questo prodotto utilizza e distribuisce acqua saponata; verificare regolarmente che il pavimento e le superfici non diventino scivolosi. Pulire regolarmente il pavimento per evitare cadute. Qualsiasi perdita dal serbatoio o versamento accidentale deve essere pulito immediatamente con acqua pulita.

## INSTALLAZIONE

- Disimballare e verificare con attenzione che non vi siano danni da trasporto prima di utilizzare l'apparecchio. Non mettere mai in funzione un apparecchio danneggiato.
- Questo apparecchio deve essere installato con ganci robusti e di dimensioni adeguate al peso da sostenere. L'apparecchio deve essere avvitato ai ganci e serrato correttamente per evitare qualsiasi caduta dovuta alle vibrazioni. Verificare inoltre che la struttura (o il punto di ancoraggio) possa sostenere almeno 10 volte il peso dell'apparecchio sospeso. L'apparecchio deve essere installato da una persona qualificata e collocato fuori dalla portata del pubblico. È necessario utilizzare un sistema di aggancio secondario (funi di sicurezza) omologato per il peso dell'apparecchio.
- Questo apparecchio è destinato esclusivamente all'uso in ambienti interni. Utilizzarlo solo in un luogo asciutto. Esporre l'apparecchio alla pioggia o all'umidità potrebbe causare una scossa elettrica o un incendio.
- Non collocare l'apparecchio, gli altoparlanti o qualsiasi altro oggetto sul cavo di alimentazione e assicurarsi che non venga schiacciato.
- Per una protezione adeguata contro le scosse elettriche, l'apparecchio deve essere collegato a terra (massa). Il circuito elettrico di alimentazione deve essere dotato di un fusibile o di un interruttore automatico, nonché di un dispositivo di protezione differenziale.
- Avviso relativo alla disconnessione dell'alimentazione: per scollegare il dispositivo dalla fonte di alimentazione, la spina deve essere estratta dalla presa di corrente. Per questo motivo, l'apparecchio deve essere posizionato in modo da consentire un accesso costante e senza ostacoli alla presa di corrente. In questo modo, in caso di emergenza, è possibile scollegare immediatamente la spina di alimentazione.
- L'unità deve essere installata solo in un luogo ben ventilato. Assicurarsi che nessuna fessura di ventilazione sia ostruita. Per garantire un'adeguata ventilazione, lasciare uno spazio d'aria libero di almeno 20 cm attorno ai lati e alla parte superiore dell'apparecchio.
- Per ridurre il rischio di strangolamento, il cablaggio flessibile collegato a questo apparecchio di illuminazione deve essere fissato efficacemente alla parete se si trova nel volume di accessibilità al tatto.

## USO

- Questo apparecchio non deve essere utilizzato da persone (bambini compresi) con capacità fisiche, sensoriali o mentali ridotte o con mancanza di esperienza e/o conoscenza, salvo che siano sorvegliate da una persona responsabile della loro sicurezza o che ricevano da questa istruzioni sul funzionamento dell'apparecchio. Non lasciare mai questo apparecchio in funzione senza sorveglianza.
- In caso di malfunzionamento, interrompere immediatamente l'uso dell'apparecchio. Non tentare di ripararlo da soli. Contattare il proprio rivenditore o un servizio di riparazione qualificato e autorizzato. Non ci sono parti sostituibili dall'utente.
- NON utilizzare MAI l'apparecchio nelle seguenti condizioni:
  - > In aree soggette a vibrazioni o urti,
  - > In aree in cui la temperatura ambiente ( $t_a$ ) supera i 45 °C o è inferiore a 2 °C.
  - > In aree con eccessiva secchezza o umidità eccessiva (Condizioni ideali: tra il 35% e l'80%).
- Non utilizzare mai l'apparecchio vicino a fiamme, materiali infiammabili o esplosivi o superfici calde. In caso contrario sussiste il rischio di incendio. L'esterno dell'apparecchio può diventare molto caldo. È importante evitare qualsiasi contatto con l'apparecchio durante il funzionamento e per almeno 10 minuti dopo il suo utilizzo.
- È importante utilizzare il cavo di alimentazione fornito (cavo con conduttore di protezione). Prima di accendere, verificare che tensione e frequenza della rete elettrica soddisfino i requisiti dell'apparecchio, come indicato in questo manuale.
- Non tagliare né manomettere mai il cavo di alimentazione o la spina. Se viene fornito un cavo con conduttore di protezione, il suo uso è obbligatorio per garantire un funzionamento sicuro! Rischio di scossa elettrica mortale!
- Afferrare sempre il cavo di alimentazione dalla spina. Non tirare mai il cavo stesso e non toccare mai il cavo di alimentazione con le mani bagnate, poiché ciò potrebbe provocare un cortocircuito o una scossa elettrica.
- Non collegare questo apparecchio a un controllo di potenza a tensione variabile del tipo «Dimmer Pack».
- NON lasciare che liquidi o oggetti entrino nell'apparecchio. In caso di versamento di liquidi sull'apparecchio, STACCARE immediatamente la spina e contattare il servizio clienti.
- Occorre assicurarsi che il cavo di alimentazione non si bagni mai durante il funzionamento. Prima di un temporale e/o di un temporale con rischio di fulmini, scollegare la spina dell'apparecchio.
- Non aprire in nessun caso l'involucro dell'apparecchio. In caso contrario, la vostra sicurezza non è garantita. All'interno non ci sono componenti azionabili, ma solo tensioni pericolose che possono causare una scossa elettrica mortale!

- Non utilizzare mai il prodotto con il serbatoio del liquido vuoto; rischio di surriscaldamento. Controllare regolarmente il livello del liquido nell'apparecchio.
- Durante il funzionamento, in presenza di pubblico, deve essere mantenuta un'adeguata visibilità a un'altezza inferiore a 2 m.
- Nebbia o fumo possono attivare gli impianti di rilevazione incendi.
- La macchina deve essere utilizzata solo con liquidi specifici per macchine del fumo o per haze. Non utilizzare prodotti non approvati per questo tipo di macchina. Non utilizzare prodotti infiammabili.
- Non generare nebbia in aree poco ventilate. Non esporre persone con patologie respiratorie (allergie, asma ...) a fumo artificiale.

## MANUTENZIONE

- Non tentare mai di smontare, riparare o modificare l'apparecchio da soli. In caso contrario, la garanzia decade. Le riparazioni eseguite da persone non qualificate possono causare danni o malfunzionamenti. Contattare il centro di assistenza tecnica autorizzato più vicino. La sorgente luminosa contenuta in questo apparecchio di illuminazione deve essere sostituita esclusivamente dal produttore, dal suo servizio di manutenzione o da una persona con qualifica equivalente.
- Scollegare l'apparecchio dalla rete elettrica prima di qualsiasi intervento di manutenzione o assistenza.
- Se il cavo di alimentazione è danneggiato, deve essere sostituito con un cavo o un gruppo speciale disponibile presso il produttore o il suo servizio post-vendita.
- Non immergere mai l'apparecchio in acqua o in qualsiasi altro liquido. Pulirlo esclusivamente con un panno leggermente umido.
- **ATTENZIONE:** Utilizzare un fusibile di ricambio dello stesso tipo e calibro.
- Le lampade devono essere sostituite se sono state danneggiate o deformate dal calore.

## INSTALLAZIONE E MESSA IN SERVIZIO

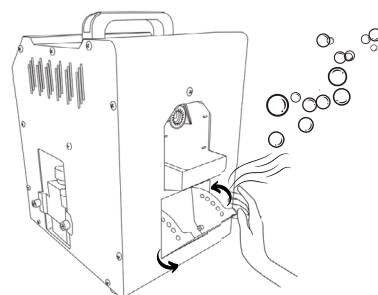
### 1 • Messa in servizio dell'apparecchio

- > Scollegare la spina.
- > Scegliere una posizione in cui i serbatoi siano facili da riempire.

**2 • Aggiungere LIQUIDO PER FUMO:** Allentare le due viti che tengono il serbatoio e poi estrarlo con cautela. Successivamente svitare il tappo e riempire il serbatoio con il liquido per fumo, facendo attenzione a versarlo solo nell'area prevista.

**3 • Aggiungere LIQUIDO PER BOLLE:** Allentare le due viti che tengono il serbatoio e poi estrarlo con cautela. Successivamente svitare il tappo e riempire il serbatoio con il liquido per bolle, facendo attenzione a versarlo solo nell'area prevista.

**4 •** Collegare il cavo di alimentazione alla macchina e quindi collegare la macchina per bolle alla rete elettrica. Infine, accendere la macchina.



**5 •** Per regolare la direzione delle bolle, individuare il regolatore sulla macchina. Ruotarlo o spostarlo per impostare l'angolo di espulsione desiderato. In questo modo potrete orientare le bolle secondo le vostre preferenze.

**6 •** Dopo l'uso, spegnere l'apparecchio e staccare la spina. Sciacquare anche i serbatoi del liquido con acqua pulita e svuotarli.



**UTILIZZARE SOLO  
LIQUIDI ALGAM LIGHTING.  
SCOLLEGARE LA SPINA PRIMA  
DEL RABBOCCO.**

**NON FAR FUNZIONARE MAI  
L'APPARECCHIO SENZA LIQUIDO.**

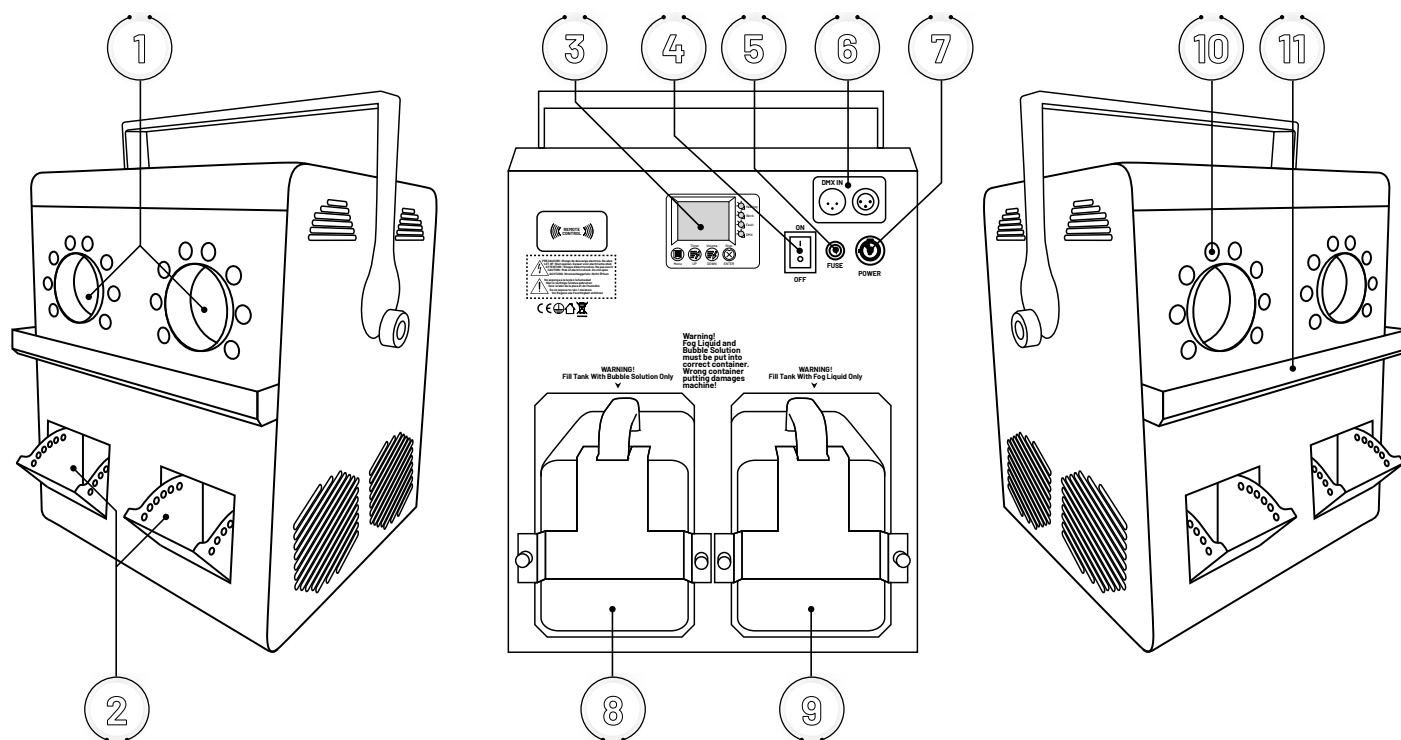
**IL LIQUIDO PER BOLLE  
E IL LIQUIDO PER FUMO  
DEVONO ESSERE  
INSERITI NELLE  
RISPETTIVE AREE.**

**IL MANCATO RISPETTO  
DI QUESTA ISTRUZIONE PUÒ  
DANNEGGIARE L'APPARECCHIO  
E RENDERLO INUTILIZZABILE.**

# FISSAGGIO

L'apparecchio deve essere installato da una persona qualificata e deve essere posizionato fuori dalla portata del pubblico. Questo apparecchio **ALGAM LIGHTING** deve essere installato con ganci solidi e di dimensioni adeguate al peso da sostenere. L'apparecchio deve essere avvitato ai ganci e serrato correttamente. Il fissaggio dell'apparecchio deve essere assicurato da una fune di sicurezza. La struttura deve poter sostenere almeno 10 volte il peso dell'apparecchio sospeso.

## PRESENTAZIONE DELLA BF1000



- |    |                                      |
|----|--------------------------------------|
| 1  | Ugelli per bolle / fumo nella bolla  |
| 2  | Ugelli di soffiaggio                 |
| 3  | Schermo di controllo                 |
| 4  | Pulsante di accensione/spegnimento   |
| 5  | Fusibile                             |
| 6  | Ingresso e uscita DMX (XLR a 3 pin)  |
| 7  | Ingresso alimentazione (Power Twist) |
| 8  | Serbatoio liquido per bolle          |
| 9  | Serbatoio liquido per fumo           |
| 10 | LED RGB di illuminazione             |
| 11 | Vaschetta di raccolta                |



### SOSTITUZIONE DEL FUSIBILE

Scollegare innanzitutto l'alimentazione principale e rimuovere quindi il portafusibile dalla presa di rete per rendere accessibile il fusibile. Sostituire il fusibile con uno nuovo del corretto valore nominale, come indicato sul prodotto. Riposizionare il coperchio del portafusibile.

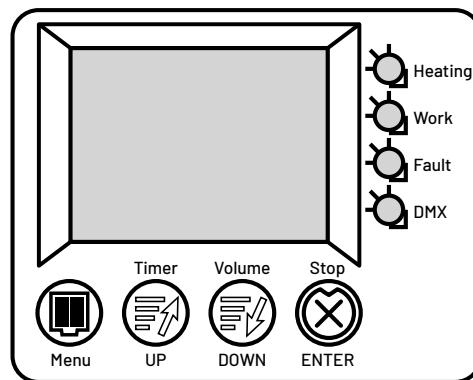
# FUNZIONI

## FUNZIONI DEI PULSANTI

Pulsante	Funzioni
<i>MENU</i>	Ogni pressione fa scorrere alla pagina successiva
<i>UP</i> (alto)	Premere per accedere alla modalità temporizzata e quantificata, oppure per aumentare il valore di 1 nella pagina corrente.
<i>DOWN</i> (basso)	Premere per accedere alla modalità di scarico diretto dei fumi o per diminuire il valore di 1 nella pagina corrente.
<i>ENTER</i> (ingresso)	Premere per uscire dalla modalità temporizzata e quantificata o dalla modalità di uscita diretta del fumo e tornare immediatamente alla pagina iniziale.

## FUNZIONI DELL'INTERFACCIA PRINCIPALE

Pulsante	Funzioni
<i>UP</i> (alto)	Premere per attivare la modalità temporizzata e quantificata
<i>DOWN</i> (basso)	Premere per attivare la modalità di uscita diretta del fumo
<i>ENTER</i> (ingresso)	Premere per interrompere immediatamente il funzionamento e tornare alla pagina iniziale



## SPIE LUMINOSE SUL PANNELLO

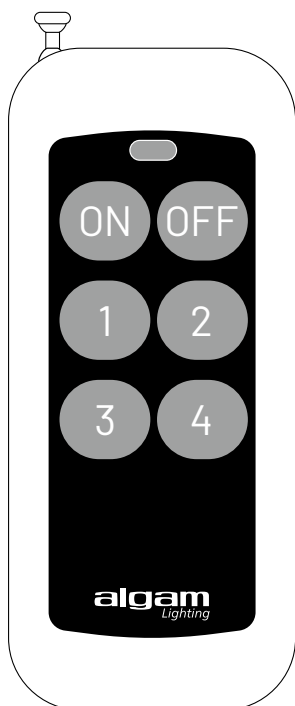
Colore	Stato	Funzioni
Rosso	Spento	Preriscaldamento completato
	Acceso	Preriscaldamento in corso
Verde	Spento	Apparecchio in modalità standby
	Acceso	Apparecchio in funzione
Giallo	Spento	Temperatura normale
	Acceso	Temperatura anomala
Blu	Spento	Nessun segnale DMX rilevato
	Acceso	Segnale DMX ricevuto

# DESCRIZIONI DELLE PAGINE

## HOME PAGE: ALGAM LIGHTING

- **Impostazione indirizzo DMX512:** DMX Addr (1-512)
- **Volume fumo:** Volume (1-100)
- **Velocità ventola:** Fan Speed (1-100)
- **Emissione di bolle:** Bubble Set (0-100)
- **Intervallo del timer (in secondi):** Interval (5-200s)
- **Durata dell'emissione continua (in secondi):** Duration (5-200s)
- **Selezione dell'effetto luminoso:** Color Set (0-9)

# TELECOMANDO



- **ON:** Accensione
- **OFF:** Spegnimento completo
- **Pulsante 1 (Fumo):**
  - Prima pressione: uscita al 40%
  - Seconda pressione: uscita al 90%
  - Terza pressione: spegnimento
- **Pulsante 2 (Bolle):**
  - Premere una volta per attivare
  - Premere nuovamente per disattivare
- **Pulsante 3 (Ventilatore):**
  - Prima pressione: 30%
  - Seconda pressione: 80%
- **Tasto 4 (illuminazione LED):**
  - Opzioni: R, G, B, R+G, R+B, G+B, R+G+B, cambio colore, dissolvenza

## TABELLA DEI CANALI DMX512

Canale	Valore	Funzione
1 (Fumo)	0-5	Arresto
	6-255	Aumento graduale della portata del fumo
2 (Bolle)	0-5	Arresto
	6-255	Aumento graduale della portata delle bolle
3 (ventilatore/altezza delle bolle)	0-5	Arresto
	6-255	Aumento graduale della velocità del ventilatore e dell'altezza delle bolle
4 (modalità colori)	0-5	Arresto
	6-130	Cambio di 7 colori
	131-255	Transizione graduale tra 7 colori
5 (Velocità di transizione)	0-255	Aumento graduale della velocità del cambio di colore
6 (stroboscopio)	0-5	Arresto
	6-255	Aumento graduale della frequenza
7 (Rosso)	0-5	Spento
	6-255	Aumento progressivo della luminosità rossa
8 (Verde)	0-5	Spento
	6-255	Aumento progressivo della luminosità verde
9 (Blu)	0-5	Spento
	6-255	Aumento progressivo della luminosità blu

# CARATTERISTICHE TECNICHE

Nome del prodotto	Macchina del fumo e bolle LED a doppio effetto
Tensione di alimentazione	AC 220-240 V, 50/60 Hz
Fusibile di protezione	8 A / 250 V
Potenza totale	1200 W
Potenza LED	6 W x 16
Colori LED	Rosso, Verde, Blu
Tempo di preriscaldamento	Circa 3 minuti
Portata massima di fumo	Circa 110 m <sup>3</sup> /min
Altezza massima di proiezione	Circa 3-4 m
Distanza massima di proiezione	Circa 3-5 m
Modalità di controllo	Pannello, telecomando, DMX
Canali DMX	9
Capacità del serbatoio delle bolle	3 L x 1
Capacità del serbatoio del liquido fumogeno	3 L x 1
Peso Netto	14,8 kg
Dimensioni del prodotto	390 x 500 x 400 mm



Applicabile nell'Unione Europea e in altri Paesi europei con raccolta differenziata dei rifiuti. La presenza di questo simbolo sul prodotto o nella documentazione associata indica che il prodotto, al termine della sua vita utile, non deve essere smaltito con i normali rifiuti domestici, per evitare danni all'ambiente o alle persone dovuti a uno smaltimento incontrollato dei rifiuti.

Separarlo dagli altri tipi di rifiuti e conferirlo al riciclo per promuovere il riutilizzo sostenibile delle risorse naturali. Ai non utenti professionali consigliamo di contattare il rivenditore presso cui hanno acquistato il prodotto o un'autorità locale per informazioni dettagliate sui punti di raccolta e sul recupero ambientalmente corretto di questo apparecchio.

Chiediamo agli utenti professionali di contattare il proprio fornitore e verificare le condizioni del contratto di acquisto.



Questo prodotto Algam Lighting è conforme alle certificazioni vigenti nell'UE, nonché alle seguenti direttive europee:

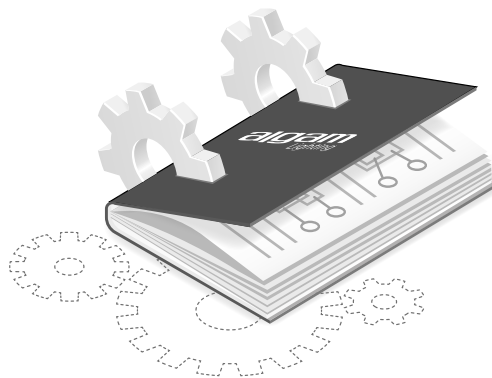
Direttiva RED 2024/53/UE

Direttiva RoHS 2 2011/65/UE

La DICHIARAZIONE UE DI CONFORMITÀ è disponibile su richiesta al seguente indirizzo: [contact@algam.net](mailto:contact@algam.net)

# algam

Lighting



Tous droits réservés. Aucun extrait de ce manuel ne peut être reproduit, sous quelque forme ou par quelque moyen que ce soit, sans permission écrite de la société ALGAM.

*All rights reserved. No part of this manual may be reproduced, in any form or by any means, without the prior written permission of ALGAM.*

*Alle Rechte vorbehalten. Kein Teil dieses Handbuchs darf in irgendeiner Form oder mit irgendwelchen Mitteln reproduziert werden, ohne die vorherige schriftliche Genehmigung der Firma ALGAM.*

*Todos los derechos reservados. Ninguna parte de este manual puede ser reproducida, en ninguna forma o por ningún medio, sin la autorización escrita previa de la empresa ALGAM.*

*Tutti i diritti riservati. Nessuna parte di questo manuale può essere riprodotta, in qualsiasi forma o con qualsiasi mezzo, senza previa autorizzazione scritta da parte di ALGAM.*

---

**ALGAM**

**2 Rue de Milan, 44470 Thouaré-sur-Loire, FRANCE**



Manuale di istruzioni  
cartaceo  
Raccolta  
Carta

Smaltisci correttamente il packaging  
Verifica le disposizioni del tuo comune